

ensemble

GRADIGNAN

n°298

SEPTEMBRE À NOVEMBRE 2020

A photograph of children playing hopscotch in a schoolyard. In the foreground, a girl in a pink dress and a denim jacket is jumping over a red square. Another girl in a red dress is jumping over a yellow square. In the background, other children are playing, and a school building is visible under a blue sky with trees.

C'est la rentrée

DOSSIER

Un budget 2020 tourné vers le développement durable

> ÉVÉNEMENT

Lire en Poche, édition spéciale

RETROUVEZ
L'AGENDA page 14

ville de gradignan





Aquitania Jardins Services

- Entretien d'espaces verts
- Taille de haies, massifs, arbustes

Intervention ponctuelle. Contrat d'entretien

33170 GRADIGNAN
8 all. de l'Eau Bourde
www.aquitania.fr

05 56 75 04 89
mobile : 06 32 99 97 82

PUB Ensemble = Prise en charge offerte

DÉPISTAGE GRATUIT

Audition Gradignan
Écoutez-vous !

Votre Audioprothésiste Sophie BONDONNY
Présente du lundi au vendredi

05 57 92 23 37

Appareillage Adulte/Enfant - Bouchons Anti-eau/Antibruit sur mesure

Proche c.c Laurezanne, 4 Allée des Pins, parking privé
auditiongradignan.fr



VENTE VEHICULES NEUFS & OCCASION

ENTRETIEN - REPARATION - CARROSSERIE

TOUT LE SAVOIR-FAIRE PEUGEOT À GRADIGNAN

VENTE VÉHICULES NEUFS ET OCCASION
ENTRETIEN - RÉPARATION
CARROSSERIE EXPRESS
TOUT LE SAVOIR-FAIRE CITROËN À GRADIGNAN




SUWAOLUH
NOUVEAU SUV COMPACT
CITROËN C3 AIRCROSS
Plus Spacieux, Plus Modulable
#PlusDePossibilités

MOTION & EMOTION



GRADIGNAN AUTOMOBILES SERVICES
21 Rue du Serpolet 33170 GRADIGNAN - 05.56.89.25.04

INSPIRED BY YOU CONSUMMATIONS MIXTES ET ÉMISSIONS DE CO₂ DE NOUVEAU CITROËN C3 AIRCROSS : DE 3,7 À 5,6 L/100 KM ET DE 96 À 126 G/KM¹⁹

MULTISERVICES AUTO
237, Cours du Général de Gaulle 33170 GRADIGNAN
05 56 89 09 03

À Gradignan depuis 1996

TECHNIBAT
05 56 89 08 09



www.technibat-pb.com

l'Adresse
l'immobilier coopératif

Recherche Consultant(e) Immobilier

- Rémunération attractive
- Esprit d'équipe
- Évolution de carrière
- Formations garanties et continues

33170 GRADIGNAN 142er cours du G^l de Gaulle

05 57 12 00 28 www.ladresse-gradignan.com



FACIRÉNOV,
L'INTERLOCUTEUR UNIQUE
POUR RÉALISER ET FINANCER
VOTRE RÉNOVATION ÉNERGÉTIQUE
DE A À Z



- Réalisation du chantier** et suivi jusqu'à la réception
- Un budget maîtrisé** tarifs négociés & avance des aides
- Un délai de chantier optimisé** par la maîtrise des intervenants
- Un contrat sécurisé** par la garantie décennale

CONTACTEZ-NOUS : Tél. 05 57 19 69 00 - contact@facirenov.fr - facirenov.fr



Vivre avec les risques

La rentrée scolaire s'est déroulée dans les meilleures conditions pour accueillir les enfants dans un cadre sécurisant, après plusieurs mois de lourdes incertitudes et même d'angoisse. Saluons une nouvelle fois le travail des enseignants qui ont œuvré pour garder une continuité scolaire, les agents de la Ville qui n'ont cessé d'adapter les moyens matériels et humains, et les parents dont la lucidité et la confiance ont maintenu un climat de responsabilité collective. Cette rentrée reste si particulière cependant, encadrée par des protocoles sanitaires indispensables, le port du masque et tous les gestes quotidiens revisités pour contenir la propagation virale. Ces contraintes sont salutaires, elles nous accompagnent pour redonner sa place à l'élan de la vie.

De nombreuses manifestations sportives, culturelles et de loisirs ont dû être annulées ces derniers mois. Cependant la dynamique associative est à l'œuvre pour maintenir les activités, organiser des rencontres sécurisées, innover au quotidien pour maintenir le lien social. Le Forum des Associations, l'ouverture de la saison du Théâtre, les animations publiques automnales et Lire en Poche adapté aux conditions sanitaires dans différents lieux de la Ville, témoignent entre autres de cette exigence d'une ouverture bienveillante et responsable au service du public.

Malgré le retard imposé, le vote du budget a permis la continuité des moyens sociaux d'urgence, pour accompagner les besoins des personnes vulnérables et agir sur tous les fronts de l'aménagement durable de la Ville. L'ouverture de la nouvelle Épicerie Sociale et Solidaire sous l'égide du CCAS avec l'appui de nombreux bénévoles, rappelle que la Ville reste à l'écoute de ceux qui connaissent une difficulté passagère ou plus durable. Redonner du sens, de la dignité et de la fierté, sont des valeurs qui nous rassemblent et que nous portons avec chacune et chacun d'entre vous.

L'actualité métropolitaine se révèle si particulière également, par les interrogations qu'elle génère sur la place des Villes. Bordeaux Métropole, anciennement Communauté Urbaine de Bordeaux, de par son statut d'établissement public de coopération intercommunale, a vécu un demi-siècle de gestion partagée, de coopération entre les exécutifs municipaux, reposant sur la répartition des responsabilités et la conduite d'un projet de Métropole en commun.

C'en est fini ! Ainsi en a décidé une alliance de partis politiques qui ont choisi d'imposer leur domination. Il est dommageable qu'à l'heure de la complexité du monde et des enjeux majeurs de nos territoires, le dialogue, la coopération et par-dessus tout la continuité et la permanence des décisions institutionnelles soient potentiellement mises en cause. Faisons confiance à la créativité du langage pour couvrir pudiquement ce qui au grand jour est tout simplement choquant !

Les risques sont innombrables, ils font partie de notre vie mais ils ne nous détournent pas de nos convictions : agir maintenant pour faire de notre Ville un espace de liberté et de bien-être où chacun trouve sa place.

Bonne rentrée à toutes et à tous.

Michel Labardin
Maire de Gradignan



En couverture :
École du Pin Franc
Photo ©Dominique Le Lann

SOMMAIRE

GRADIGNAN EN IMAGES	4/5
ACTUS	6
CRÉATION D'UNE PERMANENCE HANDICAP	
ÉVÈNEMENT	7
LIRE EN POCHE, ÉDITION SPÉCIALE	
ACTUS	8
LE PARC DE PÉLISSEY BIENTÔT ÉTENDU	
GROS PLAN	9 À 11
UN BUDGET 2020 PARTICULIER	
ACTUS	12
DÉMOS, DEUX SŒURS MUSICIENNES	
AGENDA	13 À 15
ACTUS	16 À 19
L'INCLUSION NUMÉRIQUE À BARTHEZ	
L'ÉPICERIE SOCIALE ET SOLIDAIRE DÉMÉNAGE	
LES NOUVEAUX SÉQUIAS SE PRÉPARENT	
BLOC-NOTES	20
ACTUS	21
LA RÉNOVATION ÉNERGÉTIQUE, AFFAIRE DE TOUS	
ÉCO	22
LA BRASSERIE BURDIGALA	
SPORT	23
LES FEMMES PASSENT À LA SELF-DÉFENSE	
CULTURE	24
LE T4S ROUVRE SES PORTES	
PATRIMOINE	25
UNE EXPO ÉVÈNEMENT SONNEVILLE/PRÉVERAUD	
PAGE POLITIQUE	26

Le Magazine d'information de la Ville de Gradignan
N° ISSN : 1161-2347

Directeur de Publication : Michel Labardin
Directrice de communication : Magali Bignon
Maquettiste : Gaëlle Couécou
Rédaction : Cyril Champ
A collaboré à ce numéro : Arnaud Rafis

Crédits photos : Dominique Le Lann, Ville de Gradignan (sauf mention contraire) Adobe Stock

Service communication : 05 56 75 75 65
communication@ville-gradignan.fr
www.gradignan.fr

Photogravure et impression : BLF Impression
Tirage : 16 400 exemplaires
Imprimé sur papier 100 % PEFC avec des encres végétales, par un imprimeur labellisé "Imprim'Vert".

Distribution du 21 au 25 septembre 2020

Ce numéro utilise le caractère Audimat © Jack Usine/SMeltery - www.smeltery.net

RETROUVEZ L'ACTUALITÉ DE LA VILLE SUR...

www.gradignan.fr



facebook

VILLE DE GRADIGNAN



Des Jeudis musicaux au beau fixe

La saison des Jeudis musicaux à Laurenzane a encore été largement suivie durant tout l'été. Entre flamenco, airs celtiques et musiques de chambre, la programmation a conquis tous les publics. Le site du parc a permis la distanciation nécessaire entre spectateurs, garantissant ainsi la sécurité sanitaire de l'événement.

Bientôt un pôle vélo



Rasé fin juillet, l'ancien îlot « Ociane », face à la place Roumégoux, va connaître une nouvelle affectation. La Ville va y installer un espace consacré aux mobilités douces et alternatives. Outre le confortement de la station Vcub, une station de gonflage et de petites réparations de vélos va se combiner à une aire de rechargement pour véhicules électriques. Le site va être également végétalisé avec des plantes vivaces et des arbres, offrant ainsi une continuité paysagère avec la Place Bernard-Roumégoux.



Un chantier jeune au Moulineau...

Du 13 au 17 juillet, cinq jeunes filles de 14 à 17 ans (Iman, Halima, Aïcha, Nisrine et Alicia) du quartier Barthez ont travaillé à la réfection des tables de pique-nique du parc René-Canivenc. Poncer, décaper, nettoyer... le groupe s'est activé après avoir répondu à l'appel de l'Espace Barthez et de la Maison de la Nature pour rénover cet espace prisé par les familles, non loin des animaux du Moulineau.



... TOUT PRÈS D'UNE AIRE DE JEUX RÉNOVÉE

À quelques mètres de l'espace de pique-nique, l'aire de jeux du parc René-Canivenc a pu rouvrir en août avec un sol tout neuf. En effet, une surface synthétique recouvre désormais en grande partie l'abords des installations. Une intervention déclenchée suite aux intempéries ayant durement touché le parc début mai. Cette nouvelle surface favorisera encore davantage les activités des enfants en toute sécurité et en toutes saisons.



Les animateurs de l'EPAJG se sont activés durant tout l'été. Comme au Clos du Vivier où les jeunes Gradignanais ont pu varier les loisirs : entre initiation à l'accrobranche, jeux aquatiques et spectacles. Les inscriptions pour les mercredis de la période 2020/2021 sont réalisables sur gradignan.fr



Des Gradi'défis fédérateurs

Concoctés par les services culturels de la Ville pour inviter à une découverte ludique de la commune, les Gradi'défis ont trouvé leur public ! Chaque semaine de l'été, un nouveau parcours était proposé aux Gradignanais curieux pour un total de huit défis à relever. Un programme qui a attiré les plus anciens, férus d'histoire, mais aussi les familles avec de jeunes enfants.



LES FAÇADES DE CAYAC PLUS BELLES QUE JAMAIS

Après les façades de l'église, ce sont celles du château côté cour intérieure et du gîte des pèlerins qui ont bénéficié d'une rénovation en règle cet été. Une mise en valeur d'un patrimoine essentiel de la Ville qui bénéficie à plusieurs associations dont les Amis de Saint-Jacques-de-Compostelle.

Des écoles soignées durant l'été



Les services techniques de la Ville sont intervenus durant tout l'été sur les écoles maternelles et élémentaires de la ville. Entre travaux et entretiens de rigueur (taille de haies, peintures...), tout a été fait pour soigner les établissements avant le retour des enseignants et élèves afin de préparer au mieux la rentrée.

■ PANNE D'ÉCLAIRAGE PUBLIC : LE RÉFLEXE MAIRIE

Les Gradignanais sont invités à contacter la Mairie en cas de panne constatée de l'éclairage public. L'attention et le civisme de chacun sont les meilleurs atouts pour permettre des réparations rapides.

→ 05 56 75 65 60
st@ville-gradignan.fr

■ DES CIMETIÈRES PLUS VERTS



Depuis que la démarche du zéro-phyto (le non-recours aux produits chimiques phytosanitaires) s'est entièrement généralisée dans l'entretien des espaces verts par obligation légale, certains sites voient leur aspect se transformer. C'est notamment le cas dans les cimetières dont les allées se revégétalisent actuellement. Interpellée fréquemment par les habitants, la Ville tient à rappeler qu'un processus de pousse plus libre s'y déroule depuis l'automne dernier. En aucun cas, ces espaces ne sont abandonnés. Des allées herbeuses soignées et tondues y apparaîtront au terme de ce long processus, pour offrir un parc de recueillement apaisant et naturel.

■ DÉPOSER PLAINTE EN LIGNE, C'EST POSSIBLE

Peu connu, le dépôt de plainte sur Internet est pourtant possible. Les victimes d'atteinte aux biens ou d'incivilités peuvent ainsi gagner du temps en téléchargeant un document à remplir et à renvoyer par voie postale au procureur de la République.

→ pre-plainte-en-ligne.gouv.fr
→ Pour les urgences, appelez toujours le 17 ou le 112.



OUVERTURE D'UNE PERMANENCE HANDICAP

Depuis la rentrée, le CCAS de la Ville et le Comité consultatif ville handicap (CCVH) proposent une permanence afin d'accueillir, conseiller et orienter les Gradignanais en situation de handicap. Un double soutien pour permettre une connaissance complète et un meilleur accès aux droits, mais aussi pour mieux appréhender les difficultés spécifiques liées à la vie quotidienne.

Comment bénéficier d'une aide technique, d'un emploi adapté ou d'un logement répondant aux besoins spécifiques quand on est en situation de handicap ? Les réponses à ces questions peuvent être apportées durant les nouvelles permanences d'information et d'orientation handicap dispensées au CCAS de Gradignan (Hôtel de Ville, bâtiment Atrium). Toute interrogation relative au handicap peut y être démêlée.

EMPLOI, PARENTALITÉ...

Ces rencontres sur rendez-vous sont organisées les après-midis des 2^e et 4^e lundis de chaque mois. Elles sont assurées par Christian Arnaudin, administrateur et membre du CCVH, qui y joue un rôle pivot de mise en lien entre associations, organismes et personnes demandeuses.

Véritable accompagnement dans le cadre des démarches administratives (dossier MDPH, carte d'invalidité...), ces rendez-vous joueront également un rôle de facilitateur de vie quotidienne. L'insertion professionnelle, la parentalité ou des problématiques plus prosaïques y trouveront ici une réponse individualisée.

→ Rencontre sur rendez-vous, les 2^e et 4^e lundis de chaque mois, de 14h à 18h.
À la Mairie de Gradignan (bâtiment Atrium).
Renseignements auprès du CCAS : 05 56 75 65 71
ccas@ville-gradignan.fr

"Ces rendez-vous permettent aux personnes en situation de handicap d'obtenir des renseignements selon leur type de handicap, mais aussi de bénéficier d'orientations vers des structures spécifiques. En les accompagnant dans les démarches administratives parfois complexes, on peut consolider des projets de vie."



Christian Arnaudin
Administrateur
du CCAS et membre
du CCVH

LES PERMANENCES DE LA FIN D'ANNÉE : Les lundis

- 7 septembre
- 21 septembre
- 12 octobre
- 26 octobre
- 9 novembre
- 23 novembre
- 14 décembre

...



LIRE EN POCHE se réinvente



Lire en Poche se prépare ! Bien que le contexte sanitaire ait un impact sur l'organisation habituelle, la 16^e édition du salon se déroulera du 8 au 11 octobre prochains autour de la thématique « Du rire aux larmes ».

UN CONCEPT ADAPTÉ

À l'instar de nombreuses manifestations littéraires de cet automne prévues en France, Lire en Poche s'adapte et repense son organisation.

Le Parc de Mandavit restera le point central de l'événement (Théâtre des Quatre Saisons et Médiathèque), mais d'autres lieux de la Ville seront aussi investis (Solarium, Écomusée de la vigne et du vin, Musée de Sonnevill, EPAJG).

Un sens de circulation sera prévu au sein des espaces et une distanciation suffisante entre chacun durant les différentes rencontres. L'accès à certains spectacles sera soumis à une réservation obligatoire.

De nombreux débats et animations se dérouleront hors les murs, plusieurs à Gradignan, mais aussi sur la Métropole (librairies indépendantes, médiathèques, cinémas, salles de spectacles, campus...). Des retransmissions auront également lieu en ligne, via Youtube. Ce dispositif vise à permettre une meilleure répartition des flux de visiteurs.

La liste des lieux hors les murs et des animations est à retrouver sur lireenpoche.fr

DES AUTEURS BIEN PRÉSENTS

Le parrain de cette 16^e édition est écrivain, mais également cinéaste : David Foerkinos. Il sera possible de retrouver l'auteur de « La Délicatesse » durant deux cartes blanches, un grand entretien, un petit-déjeuner littéraire et des séances de dédicace.

Parmi les têtes d'affiches à retrouver par ailleurs : Josiane Balasko, Sorj Chalandon, Nicolas Mathieu, Virginie Grimaldi ou encore Hervé Le Corre.



PLUS D'ÉVÈNEMENTS EN MILIEU SCOLAIRE

De la maternelle au lycée, les auteurs et illustrateurs jeunesse vont intervenir dans les classes. Ateliers d'écriture, ateliers d'illustrations ou simplement discussions, la programmation sera riche dans les établissements.

15 classes ont participé en outre au Prix Lire en Poche et au Concours de nouvelles des lycéens, en partenariat avec le lycée des Graves.

L'événement sera soumis aux conditions d'accueil et protocoles sanitaires qui s'imposeront.



DAVID FOERKINOS

Aurolé de dix prix littéraires pour « La Délicatesse » puis du prix Renaudot pour « Charlotte », David Foerkinos sera le parrain de cette édition spéciale. En tandem avec son frère Stéphane, l'auteur a également réalisé deux films : l'adaptation de « La Délicatesse » (2014) et « Jalouse » (2017), une création originale. Ses romans sont traduits dans plus de quarante langues.



LE PARC DE PÉLISSEY

étendu jusqu'à la Tannerie

Après la création du 20^e parc de la Ville quartier Malartic (Pélissey), un nouvel aménagement va voir le jour, offrant une continuité de promenade dans un environnement sauvage, naturel et remarquable. Ainsi, de l'autre côté de l'avenue du Maréchal Juin, un cheminement paysager va être ouvert à la mi-octobre. Grâce notamment à des passerelles en bois, il sera désormais possible de rejoindre le parc de la Tannerie en profitant des berges apaisantes et ombragées de l'Eau Bourde.

Tout le cheminement pourra être emprunté à pied, à vélo ou par les personnes à mobilité réduite. Des belvédères offriront même un rapport inédit à la rivière et aux zones humides environnantes.

Ce nouveau déploiement est rendu possible grâce à la politique d'acquisition des berges de l'Eau Bourde engagée par la Ville de longue date, afin d'offrir à tous une continuité de balade le long de la rivière et de ses affluents.

En novembre, plantations

Différents parcs de la ville vont bénéficier de près de 200 nouvelles plantations d'arbres (Cotor, Château du Moulin d'Ornon, Montgaillard, la Tannerie, Poumey, Sabatey, Laurenzane, Gazailhan), dans le cadre d'un programme de plantation de 3 000 arbres au total sur la durée du mandat. L'espace paysager devant le foyer restaurant de Saint-Géry va être réaménagé. Des bulbes vont également être plantées à Cayac et autour de la Médiathèque. Des haies vont être densifiées, quant à elles, au cimetière du Plantey, à côté du colombarium.



ACTUS TRAVAUX

■ CONVERSION DES LUMINAIRES EN LED

La Ville poursuit son programme de conversion de l'éclairage public en LED. Le secteur sud va notamment être concerné (Catoy, Chaut, Plantey, Fouquet, Léognan, Malartic, Chartrèze, Laurenzane, Saules, Platanes, Érables, Lauriers et centre-ville) par ces remplacements en septembre et octobre. Outre des économies d'énergie conséquentes, ces changements permettent de moduler la luminosité afin de garantir un éclairage adapté pour la population tout en étant respectueux des écosystèmes.

■ VIDÉO-PROTECTION

De nouvelles caméras vont être installées cours du Général de Gaulle d'ici début octobre (face au parking de la Poste) ainsi qu'au Centre technique municipal.

■ SONORISATION

La place Roumégoux va être équipée à la mi-octobre d'un système de sonorisation permanent. Il sera utilisé lors des diverses manifestations organisées sur la place (cérémonies commémoratives, animations musicales, festivités...).

■ RUE DE LOUSTALOT

Depuis quelques semaines, rue de Loustalot, entre la rue de Pessac et la route de Canéjan, les travaux de voirie ont commencé pour une mise en service en octobre d'une nouvelle piste cyclable en site propre.

Au programme :

- (Côté impair) Création d'une piste cyclable en site propre afin de renforcer les continuités cyclables existantes vers la route de Canéjan et également vers la rue de Pessac.
- Réduction de la largeur de chaussée.
- Recalibrage du trottoir adapté aux Personnes à Mobilité Réduite (côté impair).
- Mise en Zone 30 (confortée par la réalisation de plateaux ralentisseurs).

Ce chantier intègre également la rénovation en sous-sol des réseaux d'eaux usées.

■ TRAVAUX DE LA MAISON D'ARRÊT : LA CIRCULATION S'ADAPTE

Pour permettre la circulation des camions du chantier, la rue du Bourdillat passe en partie à double sens de circulation. Les arrêts de bus seront maintenus mais certains déplacés. Ces dispositions sont liées à des travaux préparatoires qui s'inscriront sur la durée puisque la première phase de travaux doit aboutir en 2022, avant une livraison finale en 2025.

Indépendamment de ces adaptations, des travaux de rénovation du réseau d'assainissement des eaux usées (responsabilité de Bordeaux Métropole) seront effectués également dans le quartier entre septembre et octobre, rue de Bénédigues et rue du Bourdillat.

UN BUDGET 2020 ENGAGÉ dans le développement durable



En raison du confinement lié à la COVID, le vote du budget communal a été décalé. Il s'est déroulé lors du Conseil Municipal du 29 juin dernier. Si la crise sanitaire a forcément impacté ce budget, il n'en reste pas moins volontariste en termes d'investissement, raisonnable en termes de fonctionnement et constant sur le plan des taux d'imposition qui restent stables pour la sixième année consécutive.

49 798 503,61 €

Budget global

31 094 658,91 €

Fonctionnement

18 703 844,70 €

Investissements

Le Budget en quelques points

- Large projet d'investissements dans des bâtiments patrimoniaux mis à disposition du public et lancement de la construction de deux nouvelles écoles.
- Pas d'augmentation des taux d'imposition.
- Recours à l'emprunt maîtrisé compte tenu de la faiblesse des taux d'intérêts.
- Engagement affirmé de la commune en faveur du développement durable et de la transition énergétique.
- Garantie d'une qualité de service aux habitants et accompagnement renforcé dans cette période de crise sanitaire : renforcement du service de portage de repas à domicile, soutien aux publics fragiles à travers les bons alimentaires, la distribution alimentaire gratuite pour les étudiants sur le campus, l'accueil spécifique des enfants (des parents issus des métiers de la santé, de la sécurité...) dès le confinement jusqu'aux différentes phases de reprise de l'école, suppression de la Taxe locale de publicité extérieure pour les entreprises...
- Prise en compte des dépenses supplémentaires et des baisses de recettes liées à la crise sanitaire.
- Maintien du soutien aux associations.

PAS D'AUGMENTATION DES IMPÔTS LOCAUX

POUR LA SIXIÈME ANNÉE CONSÉCUTIVE, LA FISCALITÉ LOCALE NE VA PAS ÉVOLUER. Malgré la baisse importante des dotations de l'État ; les efforts de gestion, les nouveaux équipements plus économes en énergie, les marchés renégociés, permettent de maintenir un haut niveau de service à tous les habitants, toute génération confondue. De plus, le taux de la taxe d'habitation sur les résidences principales, à laquelle est encore soumise environ 20 % de la population, est également gelé.

COÛT DE LA CRISE SANITAIRE

sur le budget communal : 340 000 €

Perte de recettes : 800 000 €
liée aux fermetures totales ou partielles de certains services (restauration scolaire, conservatoire, crèches, centre de loisirs...)

Diminution des dépenses : 560 000 €
liée à l'activité réduite des services et à la suppression de certains événements :

Dépenses nouvelles : 100 000 €

LES OPÉRATIONS *structurantes*

3 AXES FORTS *en ce début de mandat*

- L'accompagnement des personnes les plus vulnérables
- La transition énergétique
- La préservation et le renforcement de la nature en ville aujourd'hui et pour les générations futures

CENTRE LA PRAIRIE

Rénovation d'un espace associatif dans le quartier de Lange.

PROXIMITÉ/SOCIAL

CHÂTEAU DE L'ERMITAGE

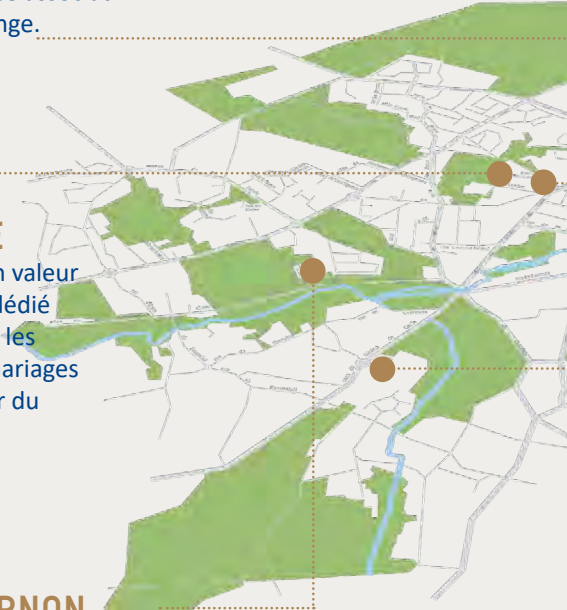
Restructuration complète et mise en valeur du Château pour proposer un pôle dédié à l'emploi et à l'économie pour tous les publics, et réorganiser la salle des mariages dans ce lieu emblématique, au cœur du Parc de l'Ermitage.

EMPLOI/PROXIMITÉ

CHÂTEAU D'ORNON

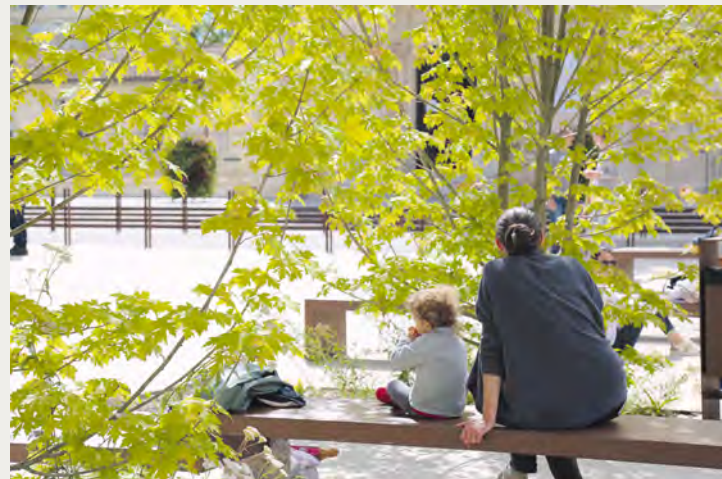
Restructuration complète et rénovation énergétique pour créer un pôle de théâtre amateur dédié aux 3 associations locales.

CULTURE



Les opérations de proximité

- installation de nouveaux jeux d'extérieur pour les enfants
- réfection des cheminements suite aux pluies centennales de mai dernier
- réparation des vannes du Moulineau
- installation de nouveaux mobiliers urbains (bancs, poubelles de ville...)
- achat de matériel électrique et ergonomique (fin des machines thermiques) pour l'entretien des espaces verts
- suppression de la dernière chaudière fuel (à Mandavit), remplacée par une chaudière à gaz,
- réfection des voiries communales
- renouvellement des défibrillateurs dans les lieux accueillant du public



VIDÉO-PROTECTION

Renforcement de l'installation de caméras de vidéo-protection dans la Ville et aux abords de la prison.

SÉCURITÉ

**AMÉNAGEMENT DE LA NOUVELLE ÉPICERIE SOCIALE**

Voir page 17.

SOCIAL

CONSTRUCTION DE 2 NOUVELLES ÉCOLES (DU SUD ET DU CENTRE)

À proximité des résidences des familles avec des bâtiments aux architectures parfaitement intégrées et économes en énergie.

SCOLAIRE



À LA DEMANDE DE LA VILLE, BORDEAUX MÉTROPOLE LANCE DEUX PROJETS EN 2020 : la création d'un pôle dédié aux mobilités douces en centre-ville (Place Roumégoux, voir page 4) et la création de pistes cyclables en site propre, rue de Loustalot (voir page 8). Ces deux aménagements font partie intégrante du programme et des engagements de la Ville en matière de développement et de mobilité durables.

BUDGET

RATIOS ET INFORMATIONS LÉGALES 2020

Valeurs :

- 1 - Dépenses réelles de fonctionnement / population : 1 124,22*
- 2 - Produits des impositions directes / population : 759,29*
- 3 - Recettes réelles de fonctionnement / population : 1 177,69*
- 4 - Dépenses d'équipement brut / population : 369,29*
- 5 - Encours de dette / population : 908,33*
- 6 - DGF / population : 66,00*
- 7 - Dépenses de personnel / dépenses réelles de fonctionnement : 59,12%
- 8 - Coefficient de mobilisation du potentiel fiscal : T.P.U.
- 8bis - Coefficient de mobilisation du potentiel fiscal élargi : T.P.U.
- 9 - Dépenses de fonctionnement et remboursement de la dette en capital / recettes réelles de fonctionnement : 1,02
- 10 - Dépenses d'équipement brut / recettes réelles de fonctionnement : 31,36%
- 11 - Encours de la dette / recettes réelles de fonctionnement : 0,77

* euros/habitant

**TROIS QUESTIONS À Fabien LECUYER, Adjoint aux Finances et Marchés publics****Quel a été l'impact de la crise de la « Covid-19 » sur le budget 2020 ?**

Cette crise sanitaire sans précédent a nécessité une adaptation rapide et un ajustement de nos prévisions budgétaires.

Tout d'abord, la fermeture brutale de nos services au public (écoles, théâtre, cantines, etc...) a généré une perte sèche de recettes d'exploitation de l'ordre de 800 000 euros.

Nous avons dû, de plus, investir rapidement dans l'achat d'équipements de protection individuelle (masques, gel, etc..) pour garantir la sécurité de nos agents dont l'activité était maintenue.

J'ajoute que pour soutenir les acteurs économiques de notre ville, nous avons exonéré nos artisans et commerçants de la TLPE (taxe locale pour la publicité et les enseignes) pour cette année 2020 ; c'est un effort pour la Ville de l'ordre de 100 000 euros.

Rassurez-vous cependant, ces dépenses exceptionnelles n'ont pas mis en péril les grands équilibres financiers de la Ville.

L'élection municipale est derrière nous, une nouvelle séquence s'ouvre : quelle est la traduction des engagements électoraux sur le budget 2020 ?

Tout d'abord, nous reprenons les opérations d'investissement engagées car nous avons intimement conscience que nous devons soutenir les entreprises, qui elles-mêmes portent nos emplois !

Je citerai la rénovation du Château de l'Ermitage, du centre la Prairie, de l'Épicerie sociale, la livraison de la Résidence seniors Les Séquoias et bien évidemment la construction de nos deux nouvelles écoles !

Ensuite, nous engageons les nouvelles opérations annoncées : la plantation d'arbres dans le cadre de notre politique d'aménagement des espaces boisés, les travaux sur le réseau d'éclairage public en application de notre volonté d'accompagner la transition énergétique, le renforcement de notre offre associative et surtout le démarrage des premières opérations d'aménagement urbain du centre-ville.

Pour la sixième année consécutive, la part communale des impôts n'augmentera pas à Gradignan ; comment est-ce possible dans le contexte que nous avons connu ?

À l'exception de la revalorisation des bases locatives décidées par l'État, pour la sixième année consécutive la part communale des impôts n'augmentera pas à Gradignan ! Nous sommes particulièrement satisfaits de ce choix qui illustre notre obsession à gérer l'argent public au plus juste.

Notre recherche continue d'économies de fonctionnement, l'optimisation des charges de personnel, notre politique d'achats exigeante, le suivi méticuleux des dossiers de demande de subvention (État, Métropole, etc..) nous permettent à nouveau cette année de ne pas augmenter la pression fiscale. Ce soutien indirect au pouvoir d'achat des ménages est indispensable en cette période de crise.

■ PAUSE-DÉBAT « QUAND LA MUSIQUE NOUS FAIT DU BIEN »

C'est bien connu, la musique adoucit les mœurs. Et si c'était plus que ça ? Si la musique était une source de bien-être plus générale. Si nous pouvions, grâce à la musique, appréhender les moments de stress. Si nous utilisions la musique comme vecteur de communication apaisant avec les autres. Rachel Pairaud et Florence Segui, musicothérapeutes, nous proposent de considérer la musique comme un outil à travers lequel nous pourrions améliorer notre quotidien, intensifier la confiance en soi, favoriser l'apprentissage, prendre la parole en public. Frédéric Fauré, le Directeur du Conservatoire de Musique de Gradignan, participera à cette rencontre.

→ **Dimanche 15 novembre, à 16h**
à la Médiathèque Jean-Vautrin.

→ **Accès libre.**

■ ETU'RÉCUP : APPRENDRE À RÉPARER SON VÉLO



La Ville et l'association Etu'Récup proposent des ateliers pour réparer son vélo. Cette structure basée sur le campus prodigue des conseils et met à disposition les outils et pièces d'occasion nécessaires pour se remettre en selle.

→ **Prochains rendez-vous :**
mercredi 30 septembre (15h-18h)
et samedi 3 octobre (9h-12h).
Lieux à confirmer.



DÉMOS : deux sœurs à la fibre musicale

Sahna Chouia a appris le violon grâce au programme Démos, un tremplin national permettant à des jeunes de 7 à 12 ans de découvrir la musique et de maîtriser un instrument. Une curiosité devenue passion, qu'elle a transmise à sa jeune sœur Lamya, intégrée au programme il y a un an.

Tout est parti d'une proposition de l'Espace Barthez voici quatre ans.

"L'Espace nous a proposé d'intégrer Démos. On pensait que cela allait revenir bien trop cher, mais le financement était assuré", explique Henda Chouia, la mère de Sahna. Démos, soit le Dispositif d'éducation musicale et orchestrale à vocation sociale, est né il y a dix ans. Son but : aider les jeunes de 7 à 12 ans issus de quartiers prioritaires à s'ouvrir à la musique classique à travers une formation à un instrument. Chapeauté par la Philharmonie de Paris, Démos a depuis essaimé partout en France en se reposant sur les structures de proximité, notamment des communes, tel que l'Espace Barthez et le Conservatoire de Musique de Gradignan.

DE DÉMOS AU CONSERVATOIRE

C'est donc le cas des sœurs Chouia. L'aînée, Sahna (12 ans), a accompli une formation sur trois ans consacrée au violon, et conclue en juin 2019 par un concert à la Philharmonie de Paris. À la rentrée, c'est sa jeune sœur Lamya (9 ans) qui a repris le flambeau du clan pour apprendre l'alto. "Au début, je ne connaissais rien au violon. Puis ma sœur a aimé m'entendre jouer. Et aujourd'hui, j'ai même rajouté le piano à ma formation", indique Sahna, qui a depuis intégré le Conservatoire de Gradignan.

L'instrument, prêté durant la durée de la formation, lui avait ensuite été définitivement remis.

Aujourd'hui, ce sont près de 6 400 enfants qui ont bénéficié du programme Démos partout en France pour 60 orchestres créés. Autant d'exemples qui ont brisé les clichés sur l'accessibilité de la musique classique et ouvert la voie à une nouvelle génération de musiciens.

La Ville participe depuis 2015 à ce projet qui n'est aujourd'hui plus ouvert aux candidatures sur son territoire, mais qui bénéficie à d'autres communes du pays.

Une opération initiée et dirigée par la Cité de la musique - Philharmonie de Paris. L'Orchestre Démos Bordeaux Métropole Gironde est coordonné par l'Opéra National de Bordeaux.

OSEZ LA MUSIQUE !

Le Conservatoire de Gradignan a mis en place des parcours individualisés et en orchestre pour donner envie à tous de découvrir la musique.

Renseignements : 05 56 75 21 74
conservatoiredemusique@ville-gradignan.fr

LE PROTOCOLE SANITAIRE DANS LES ÉCOLES

Avant la rentrée, les personnels des 12 écoles maternelles et élémentaires de la Ville ont été sensibilisés au nouveau protocole sanitaire en vigueur dans les établissements scolaires. La plus grande vigilance peut ainsi être maintenue afin de faire respecter les gestes barrières (lavage de mains, port du masque systématique pour les adultes y compris devant l'établissement), mais aussi un entretien des locaux de circonstance (ventilation des salles avant l'arrivée des élèves, durant les récréations et lors de la pause méridienne, nettoyage quotidien des sols).

PLUS DE 2070 ÉLÈVES RECENSÉS, UN CHIFFRE EN HAUSSE

Le nombre d'élèves a légèrement augmenté (2073) cette année, en tenant compte du recensement de pré-rentrée. Trois ouvertures de classes, validées en mars dernier, ont pu être opérées : à l'école Saint-Géry élémentaire, à la Maternelle Les Tourelles, ainsi qu'à l'école Lange élémentaire. Un pas vers la réduction du nombre d'élèves par classe visée par le gouvernement.

Cet automne à Gradignan

Le T4S démarre fort

Après une soirée de retrouvailles le mercredi 30 septembre autour de jeunes musiciens conduits par la violoniste Amandine Beyer, à laquelle se joint le facétieux Jérôme Rouger avec son drôle et inattendu « orchestre », le Théâtre des Quatre Saisons lancera sa nouvelle programmation 2020/2021.

Le Festival de musiques de création ouvre la programmation avec une première journée riche le dimanche 4 octobre : trois rendez-vous à la Médiathèque en début de journée puis trois autres au théâtre pour une « aventure musicale » proposée par l'ensemble Proxima Centauri.

Tauzia fête les jardins

Avis aux passionnés de nature et de plantes, la 8^e édition de **Tauzia fête les jardins** se déroulera les samedi 3 et dimanche 4 octobre prochains. L'occasion de retrouver le parc du château et son aménagement à l'anglaise remarquable. Cet automne, le thème « *plantes d'avenir et jardins de biodiversité* » explorera le monde des plantes bienfaitrices « *jouant un premier rôle dans nos vies quotidiennes* ». Bienvenue aux plantes nourricières, mellifères et aux plantes de haies. Des spécialistes (horticulteurs, artisans-pépinieristes, paysagistes, artisans et créateurs d'exception) seront une nouvelle fois présents pour échanger avec le public. Un événement idéal pour trouver des plantes rares, profiter d'expositions et conférences ou simplement se faire conseiller pour entretenir son balcon ou son jardin.



→ Samedi 3 et dimanche 4 octobre
Samedi : 9h30-18h, dimanche : 10h-17h30
Château de Tauzia, 216 cours du Général de Gaulle - tauzia.fr
→ Tarifs : de 5 à 7,50 €. Gratuit pour toutes les femmes aux prénoms de fleurs ou de fruits et tous les Olivier !

THÉÂTRE DES QUATRE SAISONS GRADIGNAN

SCÈNE CONVENTIONNÉE D'INTÉRÊT NATIONAL
ART & CRÉATION

Musique

DIMANCHE 4 OCTOBRE
DE 11H30 À 18H

MÀD | FESTIVAL DES MUSIQUES DE CRÉATION

Cirque et musique

SAM. 10 & DIM. 11 OCTOBRE
DE 17H À 18H

(V)ÏVRE

Musique

JEU. 15 & SAM. 16 OCTOBRE
À 20H15

CONCERT DES LAURÉATS DU PESMD

À L'AUTRE BOUT DU FIL

Marionnettes & arts plastiques

MAR. 3 & MER. 4 NOVEMBRE
À 20H15

LES POUPÉES

Marionnettes

VENDREDI 6 NOVEMBRE À 20H15

HAMLET MANIPULÉ(E)

(Voir p. 24)

Marionnettes

VEN. 13 & SAM. 14 NOVEMBRE
À 19H ET 21H

L'ENFANT

Théâtre d'ombres & musique

DIMANCHE 22 NOVEMBRE À 17H

NATCHAV

Marionnettes

MER. 25 & JEU. 26 NOVEMBRE
À 20H15

LE NÉCESSAIRE DÉSÉQUILIBRE DES CHOSÉS

Marionnettes

SAMEDI 28 NOVEMBRE À 20H15



LE BAL MARIONNETTIQUE

Marionnettes

MARDI 1ER DÉCEMBRE À 20H15

POUR BIEN DORMIR

Musique

VENDREDI 4 DÉCEMBRE À 20H15

LE JEUNE ORCHESTRE DE L'ABBAYE-AUX- DAMES

Clown

MERCREDI 9 DÉCEMBRE À 20H15

PAR LE BOUDU



Haute voltige

SAM. 12 & DIM. 13 DÉCEMBRE
À 17H & 19H

CHOUF LE CIEL

(Voir p. 24)

THÉÂTRE DES QUATRE SAISONS

PARC DE MANDAVIT

05 56 89 98 23

www.t4saisons.com

facebook Théâtre des Quatre Saisons

Agenda des sorties

DE SEPTEMBRE À NOVEMBRE 2020

RETROUVEZ L'ACTUALITÉ DE LA VILLE SUR...

www.gradignan.fr



facebook

VILLE DE GRADIGNAN

Tous les événements cités sont gratuits, sauf mention contraire

- THÉÂTRE
- SPORT
- EXPOSITION
- DIVERS
- DANSE
- MUSIQUE
- JEUNESSE

• SAM. 26 SEPTEMBRE DE 11H À 18H

Gradignan Skate Show

Ⓞ PLACE B. ROUMÉGOUX ET CENTRE-VILLE
Initiations gratuites, démonstrations, compétition en duel avec des skateurs pros (Team DC SHOES)

• JUSQU'AU DIM. 11 OCTOBRE

Exposition « Côte à Côte »

Ⓞ MUSÉE GEORGES DE SONNEVILLE

côte à côte

Georges de Sonneville
Yvonne Préveraud



Musée Georges de Sonneville
GRADIGNAN

DU 11 SEPT. AU 11 OCT. 2020

DU MERCREDI AU DIMANCHE DE 14H À 18H

www.gradignan.fr

Jusqu'au 11 octobre, l'exposition "Côte à côte" réunira des tableaux majeurs du maître Georges de Sonneville ainsi que des aquarelles et dessins remarquables de son épouse Yvonne Préveraud. Infos : 05 56 75 34 28

• VENDREDI 2 OCTOBRE À 19H30

Soirée Dub

Ⓞ TROCKÉ CAFÉ

Par l'EPAJG. Concert Full concept. Tarifs : 5€ en prévente / 7€ sur place. Infos : 05 56 89 17 12

• SAMEDI 3 OCTOBRE DE 9H À 17H

• DU LUN. 5 AU MER. 7 OCTOBRE DE 9H À 17H

Les Inventives

Ⓞ LA CANOPÉE – 15 PL. B. ROUMÉGOUX
Par Transtech. Destiné au femmes ou équipes mixtes porteuses d'un projet innovant. Formation de 3 jours destinée à accompagner et valider une idée tant techniquement que juridiquement. Infos et dossiers de candidatures : <https://inventifs-transtech.fr/> les-inventives/

• DU VEN. 9 AU DIM. 11 OCTOBRE

Lire en Poche

Ⓞ PARC DE MANDAVIT ET AUTRES LIEUX

LIRE EN POCHE
LE SALON DES LIVRES DE POCHE

8 > 11

OCTOBRE 2020

Gradignan

Parc de Mandavit et autres lieux

Du rire aux larmes



Par Lire en Poche. Cette 16^e édition sera parrainée par David Foenkinos. Une soixantaine d'auteurs pour une quarantaine de rendez-vous : rencontres, conférences, débats, petits déjeuner littéraires et animations variées. Le thème de cette année : « Du rire aux larmes ». Infos : 05 56 84 97 31 ou 05 56 75 65 77. www.lireenpoche.fr

• SAMEDI 24 OCTOBRE

Anniversaire du marché

Ⓞ MARCHÉ DE ROCHEFORT



Pour les 43 ans du marché, animation et tombola.

• DIMANCHE 25 OCTOBRE DE 9H30 À 12H

Les Calandres d'Antan

Ⓞ PARKING DU LYCÉE DES GRAVES
Par l'association « Les Calandre d'Antan ». Exposition de voitures anciennes. Infos : 06 86 67 90 34

• LES 28, 29 ET 30 OCTOBRE DE 10H À 14H

Stage Beat-Box

Ⓞ TROCKÉ CAFÉ

Par l'EPAJG. Masterclass avec Beaxo. Tarif : selon revenus. Infos : 05 56 89 17 12

• VENDREDI 30 OCTOBRE DE 10H À 18H

Mise en commun des ateliers

Ⓞ TROCKÉ CAFÉ

• DU SAM. 14 AU LUN. 16 NOVEMBRE DE 10H À 18H

Exposition « Les champignons »

Ⓞ MAISON DE LA NATURE
Infos : 05 56 89 51 74
maisondelanature@ville-gradignan.fr

• MERCREDI 18 NOVEMBRE DE 9H À 18H

Braderie

Ⓞ CHARTREUSE ST GÉRY – SALLE N°2
Par l'unité locale de la Croix Rouge.

• VENDREDI 20 NOVEMBRE À 19H30

Rencontres musicales actuelles

Ⓞ TROCKÉ CAFÉ
Par l'EPAJG. Concert du Conservatoire Big Deal Section. Infos : 05 56 89 17 12

• SAMEDI 21 NOVEMBRE À 20H30

Concert de l'Harmonie Sainte-Marguerite

Ⓞ SALLE DU SOLARIUM
Concert de l'Harmonie Ste Marguerite. Directeur F. Fauré.

• DIMANCHE 22 NOVEMBRE

Land Art

Ⓞ CAVAC

Par l'association Parenthèse. Création d'un mandala végétal collectif. Infos : parenthese33170@gmail.com

• DIM. 22 NOVEMBRE DE 9H30 À 18H30

Le souffle des Arts créatifs

Ⓞ ESPACE RENCONTRE, PARC DE LA TANNERIE
Par l'Amicale du personnel de la ville de Gradignan. Cette année encore, le salon centrera son offre autour de l'artisanat (créations, fait « main », etc...). Infos : 05 56 75 65 08

• DIMANCHE 22 NOVEMBRE À 15H

Bal en famille

• SAMEDI 28 NOVEMBRE À 20H30

Gala Grand Piano

Ⓞ SALLE DU SOLARIUM
Par l'association Grandpiano. Tarif : 25€ / gratuit moins de 18 ans. Infos & réservations sur grandpiano.fr

• DIMANCHE 29 NOVEMBRE DE 9H30 À 12H

Les Calandres d'Antan

Ⓞ PARKING DU LYCÉE DES GRAVES
Par l'association « Les Calandre d'Antan ». Exposition de voitures anciennes. Infos : 06 86 67 90 34

• VENDREDI 4 DÉCEMBRE À 20H

Match d'impro

Ⓞ TROCKÉ CAFÉ
Par l'EPAJG. TAZ vs Zelig. Infos : 05 56 89 17 12

• DU VEN. 4 AU DIM. 6 DÉCEMBRE

Téléthon

Ⓞ SALLE DU SOLARIUM

Programme non confirmé et événement sous réserve des conditions sanitaires.

• SAMEDI 12 DÉCEMBRE À 20H

Big Rock

Ⓞ TROCKÉ CAFÉ



SAMEDI 12 DÉCEMBRE

2019 - 20/26€

SEVEN EYED CROW

AGANIFE ★ KALISTER

🇸🇯 Tournoi Interclubs régional de Judo

📍 SALLE DU SOLARIUM

Par le JCFL Gradignan.
contact@judogradignan.fr | 06 64 45 35 35

• **SAMEDI 3 OCTOBRE À 15H**

🇸🇯 Grand bal des retrouvailles Initiation aux danses traditionnelles

📍 ESPACE RENCONTRE

PARC DE LA TANNERIE
Par l'association Musiques et Danses
Traditionnelles Mascaret.
Infos : 06 83 32 69 35

• **SAMEDI 3 OCTOBRE DE 17H À 19H**

🇸🇯 Patinage libre

📍 GYMNASSE DU LYCÉE DES GRAVES
Par l'association Graves Roller.
Tarif : 1€ adhérent | 2€ non-adhérent

• **SAMEDI 3 OCTOBRE À 21H**

🇸🇯 Grand bal des retrouvailles Bal des Provinces

📍 ESPACE RENCONTRE

PARC DE LA TANNERIE
Par l'association Musiques et Danses
Traditionnelles Mascaret.
Infos : 06 83 32 69 35

• **SAM. 3 ET DIM. 4 OCTOBRE**

🇸🇯 Tautzia fête les jardins

📍 CHÂTEAU TAUZIA

Cet automne Tautzia poursuit l'exploration du monde des plantes bienfaisantes et met à l'honneur une belle famille de « plantes d'avenir » : les plantes nourricières, mellifères, médicinales...
Thème : Plantes d'avenir et Jardins de Biodiversité.

Infos & tarifs : www.tautzia.fr

• **DU SAM. 3 AU DIM. 4 OCTOBRE
DE 10H À 18H**

🇸🇯 Escrime

📍 SALLE PIERRE TOUPIAC

Par Gradignan Talence Escrime. Circuit Ligue
Nouvelle Aquitaine M13 à Vétérans.

• **DIMANCHE 4 OCTOBRE DE 9H À 20H**

🇸🇯 Journée solidaire Rance

📍 MÉKONG GARONNE

📍 ESPACE RENCONTRE

PARC DE LA TANNERIE

Stage de danse par l'association Rance Mékong Garonne. Les profits serviront aux actions menées sur le petit village de Xuyen Moc au sud Vietnam. Tarifs : 10€ | Couple 15€.
Programme : 14h-16h Stage | 16h-17h Stand d'articles vietnamiens, diaporama sur les actions humanitaires | 17h-20h Danses libres et échanges. Infos : 06 85 12 19 83

• **SAMEDI 10 OCTOBRE DE 14H À 17H**

🇸🇯 Performance « Live drawing »

📍 TROCKÉ CAFÉ

Par l'EPAJG. Dans le cadre du salon Lire en Poche, performance « Live drawing » + rencontre avec Kalon. Infos : 05 56 89 17 12

• **SAMEDI 10 OCTOBRE À 19H**

🇸🇯 Scène ouverte

📍 TROCKÉ CAFÉ

Par l'EPAJG. Café concert. Infos : 05 56 89 17 12

• **SAMEDI 10 OCTOBRE DE 18H30 À 21H**

🇸🇯 Roller Party

📍 GYMNASSE DU LYCÉE DES GRAVES
Par l'association Graves Roller.
Tarif : 3€ / 1€ la location de rollers.

• **JEU. 15 ET VEN. 16 OCTOBRE DE 9H À 19H**

📍 I'NOV pro

📍 SALLE DU SOLARIUM
Par Transtech. Douzième édition du rendez-vous annuel des porteurs de projets innovants. Nombreux temps forts : rendez-vous d'affaires, concours d'inventeurs, conférences thématiques... Infos & inscriptions : <https://inventifs-transtech.fr/innov-pro-2020/> | Transtech : 05 56 51 39 18

• **VENDREDI 16 OCTOBRE À PARTIR DE 14H**

🇸🇯 Exposition personnelle d'Alain Signorri

📍 MUSÉE GEORGES DE SONNEVILLE

Exposition du 16 octobre au 22 novembre.
Infos : 05 56 75 34 28

• **VENDREDI 16 OCTOBRE À 20H**

🇸🇯 Trocké comedy Club #3

📍 TROCKÉ CAFÉ

Par l'EPAJG. Stand-up. Tarif : ADH 2€ | non ADH 5€. Infos : 05 56 89 17 12

• **VENDREDI 23 OCTOBRE DE 19H À 23H**

🇸🇯 Super loto de la solidarité

📍 SALLE DU SOLARIUM

Par le Rotary Club de Gradignan en Bordelais. Ouverture des portes à 19h. Petite restauration – boissons chaudes et froides. Réservation possible au 06 32 99 97 82.
Infos : www.rotary-gradignan.fr

• **LES 26, 27 ET 30 OCTOBRE DE 10H À 14H**

🇸🇯 Stage Musique Assistée par Ordinateur

📍 TROCKÉ CAFÉ

Par l'EPAJG. Masterclass avec Dj Vex.
Tarif : selon revenus. Infos : 05 56 89 17 12

Par l'EPAJG. Masterclass / Concert de restitution à 18h. Infos : 05 56 89 17 12

• **DU VEN. 30 OCTOBRE AU DIM. 1ER NOVEMBRE DE 9H À 20H**

🇸🇯 Open national hommes

📍 SQUASH BAD 33 / 6 AV. FAVARD

Par le Squash Club de Gradignan. Venez découvrir le squash en regardant s'affronter les meilleurs joueurs français.
Infos : 05 56 88 83 70

• **DU VEN. 30 OCTOBRE AU DIM. 1ER NOVEMBRE**

🇸🇯 Salon du chocolat

📍 SALLE DU SOLARIUM

Par Kiwani Gradignan Terre des Graves. Vendredi 14h-19h, samedi et dimanche 10h-19h. Défilé de robes en chocolat, ateliers enfants, restauration sur place.
Infos : 06 62 41 00 10

• **MERCREDI 4 NOVEMBRE À 18H**

🇸🇯 « Melting potes »

📍 TROCKÉ CAFÉ

Par l'EPAJG. Expo jeunes talents / Vernissage.
Infos : 05 56 89 17 12

• **VENDREDI 6 NOVEMBRE À 20H**

🇸🇯 Match d'impro

📍 TROCKÉ CAFÉ

Par l'EPAJG. TAZ vs EXTAZ.
Infos : 05 56 89 17 12

• **SAMEDI 7 NOVEMBRE DE 17H À 19H**

🇸🇯 Patinage libre

📍 GYMNASSE DU LYCÉE DES GRAVES

Par l'association Graves Roller.
Tarifs : 1€ adhérent | 2€ non-adhérent

• **DIMANCHE 8 NOVEMBRE À 16H**

🇸🇯 Pause débat

📍 MÉDIATHÈQUE JEAN VAUTRIN

Thème : la musicothérapie. « De 0 à 99 ans, quand la musique nous fait du bien ». Infos : democratielocale@ville-gradignan.fr
05 56 75 65 40

• **SAMEDI 14 NOVEMBRE À 20H**

🇸🇯 Les merveilleuses histoires du rock

📍 TROCKÉ CAFÉ

Par l'EPAJG. Concert par Erika Sail - Orville Grant - Oriane Fradet - Daniel Ducasse.
Tarif : 5€. Infos : 05 56 89 17 12.

• **DU SAM. 14 AU DIM. 15 NOVEMBRE DE 10H À 19H**

🇸🇯 Week-end de la BD

📍 SALLE DU SOLARIUM

Par l'association Phylactère. 15^e édition du week-end de la BD.
Infos : <http://festival-bd-gradignan.com>

📍 ESPACE JEUNES – PARC DE LA TANNERIE

Par l'association Musiques et Danses Traditionnelles Mascaret.

Public adultes et enfants.

Infos : 05 24 54 08 06

• **DIMANCHE 22 NOVEMBRE À 16H**

🇸🇯 Spectacle de claquettes

📍 SALLE DU SOLARIUM

Par les élèves du Conservatoire de Musique.

• **VENDREDI 27 NOVEMBRE À PARTIR DE 14H**

🇸🇯 Débit d'Art

📍 MUSÉE GEORGES DE SONNEVILLE

Exposition du 28 novembre au 13 décembre. Exposition collective Débit d'Art sur le thème : « Traquez l'insolite ». Cabinets de curiosité, incongruités naturelles ou surnaturelles, paysages mirobolants. Infos : 05 56 75 34 28

• **VENDREDI 27 NOVEMBRE À 20H**

🇸🇯 Soirée Musique du Monde

📍 TROCKÉ CAFÉ

Par l'EPAJG. Concert de Ceylan Music Band.
Tarifs : Adh. 7€ / Non Adh. 10€.
Infos : 05 56 89 17 12

• **SAMEDI 28 NOVEMBRE À 20H**

🇸🇯 Grand Loto

📍 ESPACE RENCONTRE

PARC DE LA TANNERIE

Par l'Union Cycliste Gradignan.
Tarifs : 3€ le carton / 5€ les 10.

En savoir plus :

horaires et détails au 05 56 75 65 17

EXPOSITION à l'Église de Cayac

Peintures, arts plastiques, photographies...

• **DU VEN. 9 AU DIM. 11 OCTOBRE**

Loisirs Arts et Culture dit "Les Peintres du Moulin"

• **DU VEN. 16 AU MER. 21 OCTOBRE**

Chantal Filliat

• **DU VEN. 23 AU DIM. 25 OCTOBRE**

Marie-Blanche Legros



Par l'EPAJG. Concert avec Seven Eyed Crow / Aganippe / Kalister.
Tarifs : Adh 2€ | non-adh 5€.
Infos : 05 56 89 17 12

Week end de la BD

La 15^e édition du Week-end BD se tiendra au Solarium les 14 et 15 novembre prochains.

Parmi les auteurs présents, Didier Crisse (Atalante, auteur de l'affiche de cette édition 2020), Pica (Les Profs), Miss Prickly (Mortelle Adèle/à cheval), Espè (Château bordeaux), Dav (Les As de la jungle), Dzak (les blondes), entre autres.

Des expositions de planches originales, des dédicaces et des animations ponctueront l'événement à l'accès libre et gratuit.

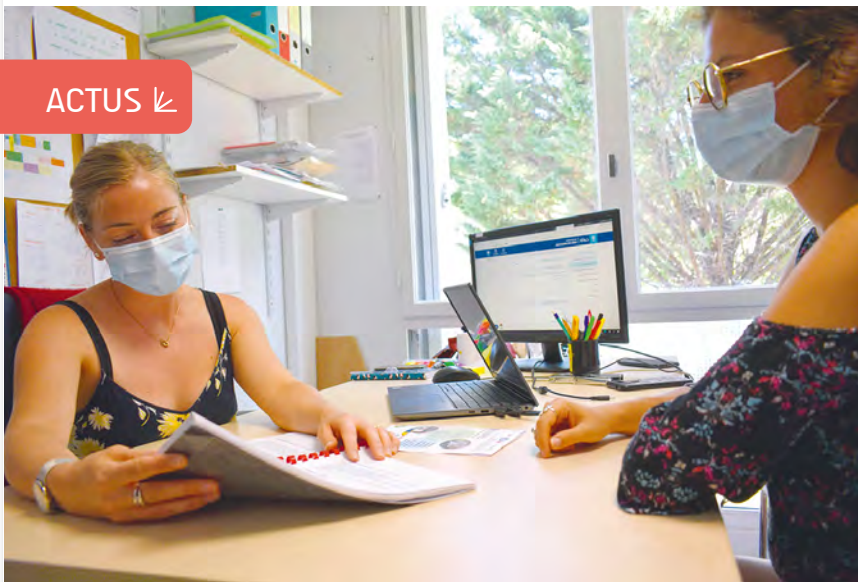
➔ **Samedi 14 et dimanche 15 novembre**

De 10h à 19h. Salle du Solarium

Entrée libre et gratuite



Les événements seront soumis aux conditions d'accueil et protocoles sanitaires qui s'imposeront.



L'ESPACE BARTHEZ soutient l'inclusion numérique

Pour surmonter les difficultés d'utilisation des outils numériques dans les démarches administratives et l'accès aux droits, l'Espace Barthez devient un « Point numérique Caf ». Depuis juin, une permanence est proposée au public, sur rendez-vous. L'objectif ? Accompagner physiquement les personnes souhaitant être aidées et encourager l'autonomie face à la généralisation des procédures en ligne sur Internet.

À l'ère du tout dématérialisé, difficile parfois de s'y retrouver dans les démarches administratives en ligne. Pour répondre à cette problématique, en particulier pour les personnes éloignées des outils informatiques, l'Espace de vie sociale a concrétisé dans ses murs depuis début juin cette initiative agréée par la Caf.

UN FACILITATEUR NUMÉRIQUE AUX CÔTÉS DES PERSONNES

Il est désormais possible de prendre rendez-vous chaque mercredi (de 9h à midi) auprès d'un « *facilitateur* » de l'Espace Barthez. Pour naviguer sur son espace personnel Caf, mais aussi effectuer des démarches Pôle Emploi, de déclaration d'impôts ou même auprès de sa caisse d'assurance maladie, de retraite, ce professionnel sert de soutien afin de faire aboutir efficacement les démarches. Une action qui permet de lutter contre l'exclusion et le non-recours aux droits.

UN POINT NUMÉRIQUE CAF

Dans les mois qui viendront, un espace numérique en libre accès dédié à l'accomplissement de ces démarches en toute

autonomie sera déployé dans les locaux de l'Espace Barthez. Cet espace accessible tout au long de la semaine sera équipé d'ordinateurs et d'un scanner. Un dispositif retardé par la Covid mais qui permettra, une fois en place, une meilleure autonomie.

→ Rencontre avec le facilitateur, sur rendez-vous à l'Espace Barthez, 21 bis boulevard Malartic. 05 56 94 05 82 | 06 28 80 19 72

Depuis le 15 septembre, l'Espace Barthez prête des tablettes numériques à des collégiens ainsi qu'à des élèves scolarisés en classes élémentaires du quartier Barthez. Une démarche rendue possible dans le cadre du dispositif "Politique de la ville" porté par l'État.

Ce projet est mis en place afin de répondre au manque d'équipement informatique de certaines familles et ainsi soutenir la scolarité des enfants.

LA CROIX-ROUGE ACTIVE

L'unité locale de la Croix Rouge propose des formations aux premiers secours (PSC 1). Un apprentissage utile pour intervenir en cas d'accident ou de malaise. Deux sessions sont organisées chaque mois, le samedi, de 8h30 à 18h dans ses locaux de Gradignan. L'équipe apporte aussi un soutien en matière sociale (vesti-boutique, aides aux personnes suivies par le CCAS ou le Département...). L'Unité recherche également des bénévoles. Par ailleurs, l'unité organise une braderie le 18 novembre salle n°2 de la chartreuse de Saint-Géry.

→ Croix Rouge de Gradignan : 4 rue Alfred de Vigny. Horaires d'ouverture : les mardis et jeudis de 14h à 17h. 05 56 89 60 76 ul.cantongradignan@croix-rouge.fr



Indispensable Carte Jeune

Les jeunes Gradignanais de 25 ans et moins peuvent demander leur Carte Jeune.

Ce dispositif gratuit leur permet d'accéder à des offres culturelles, sportives et de loisirs à des conditions préférentielles. Cinéma, matchs, théâtre, permis de conduire, le panel de propositions est large.

→ Pour s'y inscrire : cartejeune.bordeaux-metropole.fr ou dans des points relais (Bureau Information jeunesse et Médiathèque).

L'ASSEP, UNE SOLUTION D'AIDE À DOMICILE

L'association de service à la personne Assep, forte de 27 salariés et agréée par l'État, propose un panel de services aux particuliers (ménage, repassage, petits travaux, désencombrement de caves, entretien d'espaces verts...). Une démarche qui permet de bénéficier de 50 % de réduction d'impôts sur chaque facture.

→ 199 cours du Général de Gaulle | 05 56 89 10 87



L'Épicerie sociale et solidaire a déménagé

Installée depuis 2012 dans le Château de l'Ermitage et gérée par le CCAS, l'Épicerie a intégré un nouveau local remis à neuf cours du Général de Gaulle, salle Gaston Rodrigues. Au-delà d'offrir une aide alimentaire, le dispositif propose un accompagnement global plus large des bénéficiaires. Une démarche bien perçue et efficace.

En déplaçant de 500 mètres ses locaux d'origine, l'Épicerie sociale et solidaire ne chamboule pas ses missions d'accompagnement social. Depuis le 3 septembre, elle assure toujours une aide alimentaire, mais également tout un panel d'ateliers (sport, vie quotidienne, bien-être, culture...) assurés par le CCAS et huit bénévoles. Un dispositif qui vise à encourager l'autonomie des personnes et des familles accueillies. Souvent en recherche de lien social, celles-ci peuvent voir en l'Épicerie le rebond pour améliorer leur quotidien et nouer de nouvelles relations pour éviter l'enfermement.

« C'est une bouffée d'oxygène qu'on nous apporte », explique Annie, une bénéficiaire. « En venant ici, on ne fait pas que des courses,

c'est aussi un moment de partage. » Un atelier cuisine, une sortie culturelle ou tout simplement un café partagé avec les équipes et d'autres bénéficiaires permet de rompre la solitude et se changer les idées.

« UNE DIMENSION HUMAINE »

Car les liens peuvent aller au-delà des murs de l'Épicerie. Arrivé « suite à un passage à vide », Yves a maintenu par la suite des attaches : « Au-delà de l'alimentaire, il y a une dimension humaine (...). Il y a des personnes avec qui j'ai des contacts en dehors de l'Épicerie pour se tenir au courant, savoir ce qu'on devient, si ça s'arrange... »

Salle Gaston Rodrigues, l'Épicerie, soutenue notamment par l'Andes (Agence nationale des Épiceries solidaires), sera désormais

mieux identifiée avec son site dédié, à côté du presbytère : un local entièrement remis à neuf et plus fonctionnel. Un lieu où la mixité des publics et la richesse des échanges peuvent engendrer un mieux-vivre pour les personnes accompagnées (jusqu'à 71 familles accueillies durant une année). Avant l'été, un atelier a ainsi permis de faire s'exprimer les sentiments de chacun sur la période du confinement.

→ 111 cours du Général de Gaulle :
Côté boutique, le jeudi de 13h30 à 16h30.
Côté ateliers le mardi après-midi
(horaires déterminés selon l'activité).
ccas@ville-gradignan.fr

ANTI-GASPI DANS LES ÉCOLES : les élèves parties prenantes



Après son lancement à l'école Lange en 2017, cette opération de lutte contre le gaspillage alimentaire initiée par la Ville notamment en milieu scolaire s'est appliquée à l'ensemble des établissements voici deux ans : une démarche et une approche ludique à laquelle les enfants ont très vite adhéré. Pour guider les enfants vers cette prise de conscience, chaque repas devient l'occasion d'acquérir de nouveaux réflexes : chacun choisit les quantités adaptées à sa faim et une plus grande proportion de produits frais est proposée. Finies les portions prédéfinies, l'enfant est acteur de son repas.

DES DÉCHETS RÉDUITS DE MOITIÉ

Le tri individuel, opéré par les enfants eux-mêmes, est généralisé afin de réduire le poids des denrées non consommées. Débarrasser son plateau devient ainsi l'occasion de peser ses déchets et favorise l'anti-gaspillage. La quantité de denrées alimentaires jetées a ainsi été diminuée de moitié depuis le début de l'opération. Cette démarche initiée avec le personnel des écoles est encourageante. Elle est appréciée des élèves qui se sentent ainsi responsabilisés et acteurs d'un système vertueux pour eux et pour la planète.



Octobre Rose : Gradignan se mobilise !

Dans le cadre de l'opération nationale Octobre Rose, destinée à sensibiliser les femmes au dépistage du cancer du sein essentiel pour lutter contre la maladie, la Ville de Gradignan s'engage autour de plusieurs actions et invite les Gradignanaises et Gradignanais à se mobiliser.

Plusieurs rendez-vous sont organisés le samedi 3 octobre, tout au long de la matinée, à Mandavit.

Dès 9h : Accueil, rencontre et échanges avec la Maison Rose de Bordeaux
À partir de 9h30 : départ d'une marche solidaire au profit de la recherche contre le cancer, ouverte à tous, en famille, entre amis, en solo. Deux formules seront proposées : une initiation à la marche nordique (prêt de bâtons possible) avec l'association Athlé-Santé ou marche classique, selon un parcours défini. Un signe distinctif sera remis à chacun afin d'envisager une photo marquant la mobilisation de tous. Accès gratuit, avec la possibilité de faire un don au profit de la recherche contre le cancer.

À 11h : Pause-débat à la Médiathèque sur le thème "*Dépistage et nouveaux traitements : des avancées encourageantes*", en présence du Dr Martin Revillion, Directeur Médical et Anne Christelle Penhard, médecin, au Centre Régional de Coordination des dépistages des cancers de Nouvelle-Aquitaine (CRCDC-NA).

Tout au long du mois d'octobre, les façades du site de Cayac s'illumineront de rose et la Médiathèque annoncera également la couleur dès la nuit tombée.

AGIR CANCER : LA VILLE PROPOSE DES COLLECTEURS DE BOUCHONS

Pour financer la recherche contre le cancer, l'association Agir Cancer Gironde recycle des bouchons de vin usagés ou périmés. Une douzaine de nouveaux collecteurs viennent ainsi d'être installés sur la commune, notamment sur des sites municipaux (La Tannerie, la Médiathèque, l'Espace Barthez, le Solarium), mais aussi à la déchetterie et dans différents commerces. L'an dernier, 61 tonnes de bouchons avaient été recyclées sur le département, permettant un don de 22 000 euros à l'institut Bergonié.

→ Liste complète des points de collecte : agircancergironde.fr



■ À LA RECHERCHE DE L'ÉTIQUETTE DE POUMEY

Nouvel exploitant du vignoble municipal de Poumey, le **Domaine de Chevalier** recherche un vestige : une étiquette de Château Poumey datant des années comprises entre 1945 et 1960. Avis aux Gradignanais pouvant disposer de cette pièce rare, ou à défaut d'une reproduction. Cette recherche doit permettre de repenser l'étiquette des futurs millésimes et enrichir les archives du Domaine.

→ Contact : olivierbernard@domainedechevalier.com

■ PORTES OUVERTES EN GRAVES

Le week-end des portes ouvertes en Grave se déroulera les **17 et 18 octobre**. Ce sont 68 châteaux viticoles qui ouvriront leurs grilles pour présenter leurs vins et leur histoire au public.

→ 05 56 27 09 25 | vinsdegraves.com

LE CLUB DES ENTREPRISES PUBLIE SON ANNUAIRE

Début octobre, le **Club des entreprises de Gradignan** publie son nouvel annuaire. Ce livret rassemble l'ensemble des entreprises adhérentes à l'association pour y présenter leur historique et leur activité. Il sera disponible auprès des acteurs économiques implantés sur la commune (Hôtel de Ville, Canopée, Plie) ainsi qu'à la CCI et Chambre des métiers et de l'artisanat.

→ Une soirée de présentation se déroulera le **15 octobre** à 19h, salle du Cuvier du Prieuré de Cayac, ouverte à tous.

I'NOV PRO de retour au Solarium

Les 15 et 16 octobre au Solarium, l'association **Transtech** propose la nouvelle édition de son événement **I'Nov pro**, consacré aux porteurs de projets innovants. Industriels, investisseurs et professionnels de l'innovation sont conviés à échanger. Seule la journée du 16 est ouverte au public souhaitant assister aux conférences.

Inscription obligatoire.

→ 05 56 51 39 18 | inventifs-transtech.fr/inov-pro-2020

SENIORS

RÉSIDENCE AUTONOMIE : les nouveaux Séquoias bientôt livrés

Déjà sorti de terre, le nouveau bâtiment situé rue Charles et Émile Lestage, à deux pas du centre-ville, proposera bientôt des logements pour les seniors avec un confort accru, un cadre de vie plus agréable et des économies d'énergie notoires. Ce projet engagé avec la Ville permet de maintenir une offre d'habitat à vocation sociale pour nos aînés au cœur de Gradignan. Avant l'ouverture prévue au printemps 2021, première visite des lieux et de l'appartement témoin de ces nouveaux Séquoias.

S'ils s'élèvent sur le terrain de l'ancien bâtiment, ces nouveaux Séquoias n'ont plus rien à voir avec les précédents appartements construits au début des années 1970. Rasé, l'ancien immeuble va être remplacé par une résidence bien plus confortable, conçue sur cinq niveaux, dont les équipements vont favoriser l'autonomie de ses habitants. Alors que le gros œuvre vient de s'achever, un premier appartement-témoin permet déjà de vérifier in situ la qualité des aménagements.

Les 66 logements (63 T1 bis de 35 m² et trois T2 de 48 m² pour les couples, pour une possibilité de 69 résidents) bénéficieront désormais d'équipements complets : notamment une kitchenette et une salle de bain équipée d'une douche à l'italienne. Des prestations plus conformes aux attentes d'une autonomie au quotidien. Des teintes apaisantes et une terrasse lumineuse contribueront également au bien-être des occupants. Maintenus à des loyers modérés, ces appartements concerneront des personnes aux ressources modestes et seront soumis aux critères d'accès au logement social (APL possible).

DES PRESTATIONS DE QUALITÉ

Le rez-de-chaussée, plus spacieux qu'auparavant, réunira le foyer-restaurant (capacité de 100 couverts), un grand et un petit salon, ainsi qu'une salle d'activités. Les bureaux du Pôle Seniors prendront place également à ce niveau afin d'accueillir facilement le public. À l'extérieur, les jardins arborés des Séquoias seront toujours tournés vers le parc de l'Ermitage, tandis qu'un parvis végétalisé sera créé à l'entrée du bâtiment, côté rue.

« C'est un projet qu'on a réussi à contenir financièrement avec des prestations très qualitatives », indique Odile Martin, la directrice du Pôle Seniors. « Et cela n'aura plus rien à voir avec les anciens Séquoias. On n'est plus sur les mêmes attentes au niveau confort et esthétique. » Certifié NF Habitat HQE, ces Séquoias répondront à un niveau de performance énergétique exigeant.

Menée par TLR Architecture, sous la maîtrise d'ouvrage de Domofrance*, l'opération devait initialement aboutir fin 2020. La livraison du bâtiment, retardée par la crise de la Covid, est à présent prévue pour mars/avril 2021.

* Maîtrise d'ouvrage : Domofrance, déléguée à ENEAL, (anciennement Logévie) spécialisé dans le logement seniors et faisant partie du même groupe ACTION LOGEMENT,



Le plan d'ensemble du rez-de-chaussée du futur bâtiment, avec notamment le foyer-restaurant, deux salons et une salle d'activités.



en chiffres

11,4 millions d'euros

C'est le coût global de l'opération (démolition et reconstruction) pris en charge par Domofrance. La Ville réglera une redevance pendant 40 ans, au terme duquel elle deviendra propriétaire.

69

Résidents pourront être accueillis, contre 57 dans les anciens Séquoias.

→ Pour tout renseignement et inscription :
seniors@ville-gradignan.fr
05 56 89 15 03

En direct DES QUARTIERS

Les nouveautés...

▶ **Boost mon prêt** : agence de courtage en prêt immobilier
10 avenue du Maréchal Juin | 07 86 96 04 72
et 05 56 21 76 68

contact@boostmonpret.com

▶ **Direct conseil immo**

183 route de Pessac | 06 67 50 58 15
agnes.keller@agent-conseil-immobilier.fr

▶ **SB Concept store** : concept store (déco, vêtements, bijoux, senteurs...)

Centre commercial Laurenzane | 05 56 75 12 05
facebook.com/SBconceptstore

▶ **Era** : Agence immobilière

178 cours du Général de Gaulle | 06 50 79 43 42

▶ **TLM** : Atelier d'architecture

165 cours du Général de Gaulle | 09 54 83 55 53
et 06 30 48 99 75
tlmarchitecture.fr

▶ **Thierry photographies** : photographie particulier et publicitaire

15 rue des Jasmins | 06 35 78 14 24
thierryphotographies@gmail.com

▶ **Afflelou acousticien** : audioprothésiste

150 cours du Général de Gaulle | 05 57 12 84 58

▶ **D2K nettoyage** : entretien de locaux

2 rue des Anémones | 06 68 30 46 72 et 07 58 60 10 87
d2k.nettoyage@gmail.com

▶ **Oskab** : magasin de meubles

ZA Bersol 17 avenue de L'Europe
oskab.com

▶ **Céline Coiffure**

Le salon Céline Coiffure, allée Gaston Rodrigues, a fermé ses portes cet été. C'est avec de nouveaux projets pour chacune des collaboratrices que la page se tourne. Céline Beauroy prend un nouveau départ. Rendez-vous très prochainement.

EMPLOI

Vous cherchez des entreprises qui recrutent ?
Une porte d'entrée : le service emploi de la Ville.

→ Inscription obligatoire : 05 56 75 65 07
emploi@ville-gradignan.fr | Hôtel de Ville

Pour rencontrer vos élus

→ Monsieur le Maire reçoit sur rendez-vous :

Cabinet du Maire | 05 56 75 65 39
le-maire@ville-gradignan.fr

→ Les Adjointes au Maire reçoivent sur rendez-vous lors de leurs permanences. 05 56 75 65 39

Si vous ne pouvez pas vous rendre en Mairie,
contactez l'Élu en charge de la proximité, Ricardo GONZALEZ
05 56 75 65 40 | democratielocale@ville-gradignan.fr

ÉTAT civil

Dans cette rubrique figurent les seuls avis de naissance, de mariage et de décès pour lesquels la Mairie de Gradignan a reçu une autorisation écrite de diffusion, dans le respect des libertés individuelles.

Naissances

- Héloïse FOUILLAIS, le 29/03/2020
- Lohan, Hugo, Samuel OBLE, le 29/04/2020
- Elliott CONTET LAGARDÈRE, le 04/05/2020
- Marceau, Léon, Constant GICQUEL, le 08/05/2020
- Maël, Martin KALUBI KANINDA, le 14/05/2020
- Timothée, Arthur, Lucien AMIAUD, le 14/05/2020
- Samuel, Andrea, Link MIGNOT, le 20/05/2020
- Louis, Ange, Olivier AMBROSINO, le 06/06/2020
- Violette FABRE, le 08/06/2020
- Léo, Paul GREZILLIER, le 09/06/2020
- Gabriel, Soumaïla DOLO, le 23/06/2020
- Thibault, Paul, Rahul CRESPIY, le 04/07/2020
- Nejma, Dounia, Mona OUZAA, le 06/07/2020
- Tess, Louise BOYER, le 20/07/2020
- Charlie, Marie, Magali LE NAOUR, le 30/07/2020
- Alphonse, Alexis, Kevin MOTTE, le 08/08/2020
- Sandro, Ange, Guy TRIAT, le 08/08/2020

Mariages

- Sanae CHTOUKI et Djamel BENSLIMANE, le 11/07/2020
- Marilynne BLÉRY et Eduardo AGUIRRE VICTORIA, le 25/07/2020
- Sabrina KHELFAFA et Sylvain, Jean-Marc SUDRIE, le 08/08/2020
- Alice MÉLONI et Marius, Jules DORÉ, le 08/08/2020
- Marie, Sylvie, Katy GRANGER et Maxime, Arthur DEUIL, le 20/08/2020
- Laetitia, Paule, Ingrid NAU et Laurent, Dominique LENORMAND, le 22/08/2020
- Sandra, Josette, Marie-Claire LADAME et Jonathan, Gaston, Christian, Michel BETTON, le 22/08/2020

Décès

- Jean, René DOMECCQ, le 08/10/2019

Laboratoires d'audition



AUDIO Conseil

une expérience de plus de 20 ans à Gradignan

Parking privé, 231 cours du G^{nal} de Gaulle - 33170 Gradignan
Tel: 05 56 89 89 52

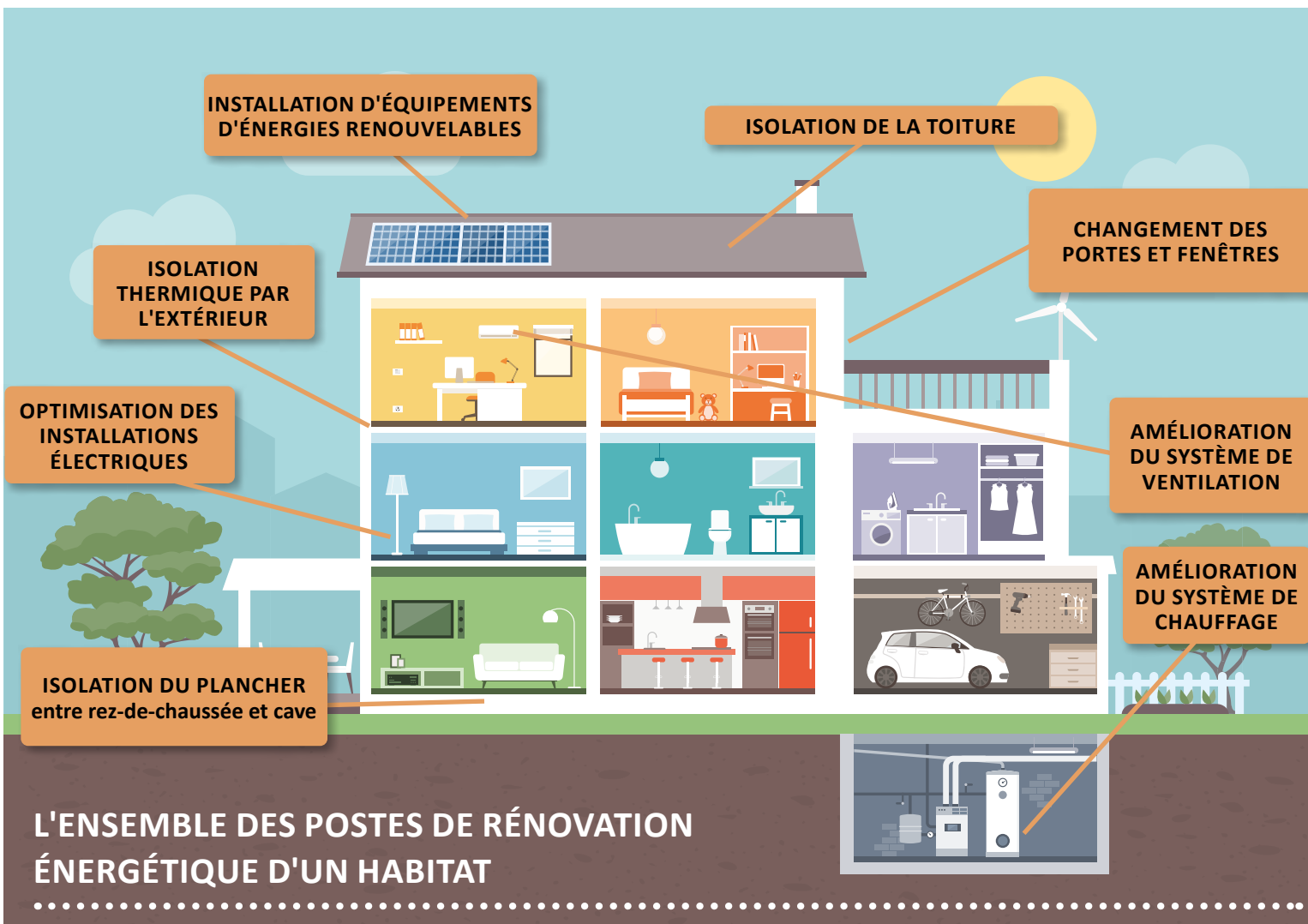
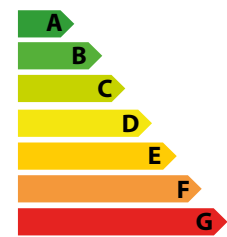


- Test de dépistage auditif **GRATUIT**
- Essai **GRATUIT** de solutions auditives durant un mois après avis du médecin ORL
- Un accord avec **TOUTES** les mutuelles ainsi que des solutions de financement
- Une équipe complète d'*audioprothésistes* à votre écoute pour un suivi de qualité

LA RÉNOVATION ÉNERGÉTIQUE des bâtiments, l'affaire de tous

Avec le temps, le confort de l'habitat se dégrade tandis que les factures d'énergie peuvent augmenter sensiblement. En cause, le vieillissement du logement. La rénovation énergétique, indispensable pour réduire les consommations, peut s'opérer dans plusieurs domaines de l'habitat.

Pour réaliser ces projets, plusieurs aides en termes de conseils comme d'aides financières existent pour franchir le pas, que l'on soit en logement individuel ou collectif.



FACIRÉNOV, UN COUP DE POUCE POUR LES PARTICULIERS

Lancé sous ce nom en début d'année, le dispositif Facirénov de Bordeaux Métropole Énergies accompagne les habitants de l'agglomération dans la rénovation de leur maison individuelle ou de leur copropriété.

Cette structure vise à repenser globalement la rénovation énergétique d'un bâtiment à travers un suivi technique, social et financier afin d'atteindre des objectifs d'économies définis ensemble avec les propriétaires. Un parcours en plusieurs étapes : un audit et l'estimation des économies potentielles, un accompagnement dans la réalisation des travaux, la conception d'un plan de financement associé, la mobilisation d'aides financières nécessaires (Anah, Crédit d'impôt transition énergétique, Prêt à taux zéro...)

En pensant les rénovations comme « globales », Facirénov permet ainsi de réduire les frais chantiers et d'optimiser le calendrier d'intervention. Pour celles et ceux qui s'interrogent, voici un coup de pouce qui peut permettre de franchir le pas des travaux, diminuer sa consommation énergétique et faire des économies à plus long terme !

→ www.facirenov.fr | 05 57 19 69 00

UNE PRIME GOUVERNEMENTALE, MAPRIMERÉNOV'

Depuis le début d'année 2020, l'État propose une prime pour tout ménage aux revenus moyens et modestes désirant lancer des travaux de rénovation énergétique de son logement.

Le montant de celle-ci est déterminée sous conditions de ressources et uniquement pour les résidences principales.

Le budget global alloué par le gouvernement à cette opération sera même doublé l'an prochain et elle deviendra alors accessible à l'ensemble des ménages.

→ www.maprimerenov.gouv.fr
0 808 800 700



LA CANOPÉE
Coworking et Incubateur
GRADIGNAN

LE PROGRAMME

→ JEUDI 24 SEPTEMBRE, 9H30 À 12H30

"La gestion de la trésorerie pour les nuls"

Déterminer et évaluer les indicateurs financiers essentiels afin de mieux gérer votre entreprise.

Par Philippe WAGNER - Cabinet Comptable Philippe Wagner

→ MARDI 29 SEPTEMBRE, 12H30 À 14H

"Boostez votre business en ligne"

Apprenez à lancer votre business sur Internet de façon rapide, efficace et économique !

Par Olivier DELHOMME

→ DU LUNDI 5 AU MERCREDI
7 OCTOBRE, 9H À 17H

"FORMATION LES INVENTIVES"

Formation qui a pour but de promouvoir les entrepreneurs qui ont un projet innovant, de les former et de les aider à se lancer dans leur projet professionnel.

Par Les Premières Nouvelle-Aquitaine - Transtech

→ JEUDI 15 OCTOBRE, 12H30 À 14H

"La compta expliquée à mon chat" *

Les bases de la comptabilité expliquées par un expert de manière simple.

Par David DE DRYVER - Condillac Expertise Comptable

→ JEUDI 29 OCTOBRE, 12H30 À 14H

"Le Wim Hof : découvrez une technique pour mieux gérer votre stress" *

Par Olivier DELHOMME

→ JEUDI 12 NOVEMBRE, 9H30 À 12H30

"Matinée Business Model"

Canvas, un outil qui vous permet de comprendre comment votre entreprise va gagner de l'argent.

Par Laurence CASSOT - Les Premières Nouvelle-Aquitaine

→ MARDI 24 NOVEMBRE, 14H À 17H

"Tout savoir sur le micro-entrepreneuriat"

Durant un après-midi, notre expert vous donne toutes les informations avant de se lancer dans le régime micro-entrepreneur.

Par Geronimo MONTEIRO - MIE

→ LUNDI 30 NOVEMBRE ET
MARDI 1 DÉCEMBRE, 9H À 17H

"FORMATION START IÈRES"

Découvrir votre profil d'entrepreneur et ainsi confirmer votre projet professionnel avec les Premières !

Par Laurence CASSOT - Les Premières Nouvelle-Aquitaine

→ ATELIERS GRATUITS SUR INSCRIPTION

 La Canopée Gradignan

Marion Sena : 05 56 84 21 76 / 07 77 20 39 42

msena@ville-gradignan.fr

* De 12 h 30 à 13 h 45, apportez vos sandwichs et venez « réseauter » !



UN BRASSEUR BIO s'installe à Gradignan

Lancé en 2014 sur le Bassin d'Arcachon, le brasseur bio Burdigala a posé ses valises à Gradignan au printemps. L'objectif de l'entreprise créée par Grégoire Agostini : accompagner sa croissance en produisant une bière de dégustation, bio, qualitative, portée par un investissement conséquent de plus de 2 millions d'euros.

Avec ses six ans d'existence, Burdigala se présente déjà comme une référence de la brasserie artisanale locale dans un secteur où 90 % des entreprises ont moins de cinq ans. Après avoir fait mûrir son projet à La Teste-de-Buch, Grégoire Agostini a franchi un pas industriel majeur en s'implantant en mars, à Gradignan, dans un hangar de 2 000 m², contre... 75 auparavant. Pourquoi Gradignan ? « On s'est sentis encouragés par la Ville », précise l'entrepreneur, désormais accompagné par deux salariés.

Son idée repose depuis ses débuts sur deux axes solides : le travail d'un produit bio exigeant durant toutes les étapes de sa conception, et l'objectif d'une distribution en circuit court. La fabrication, Grégoire la maîtrise sur le bout des doigts, sans rien externaliser. Du traitement de l'eau (contrôle du pH et des minéraux notamment) aux trois semaines de fermentation, jusqu'à la mise en garde dans une pièce maintenue à 20 degrés, rien n'échappe au trio de brasseurs. Un travail de microbiologiste combiné à l'usage d'outils perfectionnés nécessaires pour tirer des bières complexes et constantes. « La bière est un produit technique à fabriquer », souligne le chef d'entreprise.

Le Bordelais d'origine a privilégié le circuit court, via la vente directe (lire ci-contre) et le réseau de points de vente de proximité (épicerie, restaurants, caves...).

UNE INSTALLATION MOUVEMENTÉE

Mais le déménagement vers Gradignan a connu un coup de frein imprévu : la crise de la Covid. Programmée le 18 mars, au lendemain de la mise en confinement, l'installation des

cuves en inox sur-mesure venues d'Allemagne s'en est trouvée perturbée. Grégoire et ses salariés ont ainsi dû mettre la main à la pâte pour compenser le sous-effectif de l'équipe des installateurs alors qu'une dizaine de semi-remorques débarquaient d'outre-Rhin.

Pour porter ce développement XXL, Grégoire Agostini est parvenu à un tour de force : 1,114 million d'euros ont été collectés auprès de 170 investisseurs sur une plate-forme de financement participatif (tudigo.co). Un record. Une banque et des fonds propres finançant le complément pour atteindre les plus de 2 millions d'euros nécessaires. Ne reste à Burdigala et Grégoire Agostini qu'à consolider sa clientèle pour transformer l'essai. « Notre but, c'est de démocratiser la bonne bière, la rendre à terme accessible au plus grand nombre. »



→ La bière Burdigala est en vente sur le site de fabrication : 9 rue Eugène Buhan à Gradignan. Ouvert du lundi au vendredi de 9h à 18h. Boutique en ligne : bieredebordeaux.com

Six références sont disponibles (Triple, IPA, Blanche aux fleurs de sureau, Stout cacao, Saison du Bassin et Barleywine).

LA SELF-DÉFENSE se fait une place

Bien installée dans les clubs d'arts martiaux, la pratique de la self-défense attire de plus en plus de curieux. Elle est pourtant l'essence même du karaté et s'enseigne comme une composante de la discipline à l'école de Karaté-Do de Gradignan, ou même du jujitsu au Judo Club Frédéric Lebrun de Gradignan et au club Judo Jujitsu.

Depuis sa création en 1984, le club de karaté-Do de Gradignan enseigne cet art martial complet qu'est le karaté. Mais depuis quelques années, la notion de self-défense amène de nouveaux pratiquants. Un public féminin pour la plupart, nourri par l'envie d'apprendre à se défendre, quelle que soit la situation rencontrée dans l'espace public. Et qu'il s'agisse de karaté ou de jujitsu comme au JCFL ou au Judo Jujitsu, la notion de confiance en soi reste au cœur de l'enseignement proposé.

« MOINS CRAINDRE »

« Il s'agit d'enseigner un état d'esprit. Ces pratiquantes s'aperçoivent que cela peut être très utile, ne serait-ce que pour se montrer moins craintive dans certaines situations. Un public plus âgé vient nous voir également », explique Noël Carrère, ceinture noire 6e Dan et professeur diplômé au Karaté-Do. Une tendance qui a poussé le club à organiser un dimanche spécial pour ses « combattantes » le 8 mars, sous la direction de Sylvie Lagrange, diplômée de

Self-Défense Karaté et ancienne membre de l'équipe de France combats, à l'occasion de la Journée internationale des femmes.

Chaque cours intègre une part de self-défense. Tenir une distance avec son adversaire, travailler ses esquives ou même (s'il le faut) ses techniques de frappes : tout un panel de compétences à développer. Mais l'enseignant le rappelle : suivre une poignée de cours n'est pas suffisant. L'assiduité est le prérequis nécessaire pour développer une aptitude à se défendre et se construire une véritable assurance.

→ École de Karaté-Do de Gradignan :

05 56 78 12 09 | 06 18 13 63 65

ecole-karate-do.com

→ JCFL Gradignan :

06 64 45 35 35 | 06 33 96 07 47

judogradignan.fr

→ Judo Jujitsu de Gradignan :

06 51 29 92 68

judojujitsugradignan.com



Une championne au JCFL

Le Judo Club Frédéric Lebrun a recruté parmi ses enseignants une championne du monde, Eva Bisseni.

La judokate et jujitsuka a notamment été quadruple championne du monde en jujitsu combat et Ne Waza. Elle a également participé aux Jeux Olympiques de 2004, à Athènes, en judo.

Graves Roller, cap sur le hockey



Le club gradignanais propose à présent une activité de hockey, notamment en direction des enfants. Les entraînements se déroulent dans la salle des sports du lycée des Graves. Fort de ses 130 adhérents, Graves Roller poursuit également ses activités traditionnelles de roller acrobatique ou d'initiation.

→ 06 03 31 21 37 | gravesroller.gradignan@gmail.com

■ REPRISE DES ACTIVITÉS ATHLÉ SANTÉ : CAP SUR LE SPORT SUR ORDONNANCE

L'association Athlé Santé a reçu en mai dernier un agrément « sport sur ordonnance ». Deux de ses éducateurs se consacrent désormais à ce dispositif de séances programmées sur prescriptions médicales. Par ailleurs, de nouveaux créneaux dédiés à la réadaptation (pilates, marche nordique et gym douce) sont proposés.

→ 06 66 19 91 19 | secretariat@athle-sante.fr
athle-sante.fr

■ UN MUR D'ESCALADE TOUT JUSTE RÉNOVÉ

Dans le cadre d'une mise à disposition de l'Institut des Jeunes sourds à la Ville, un mur d'escalade vient d'être remis aux normes par la commune durant l'été.

L'association Université Club Montagne Gradignan doit bientôt y prendre ses marques pour y dispenser une offre d'activité escalade qui manquait jusque-là à Gradignan.

→ UCM Gradignan : 06 85 58 07 66 | philippe.seigne@free.fr



LE THÉÂTRE DES QUATRE SAISONS rouvre ses portes

Après une fin d'exercice 2019/2020 stoppée en plein vol par la Covid et une gestion de crise intense, le Théâtre a préparé cette nouvelle saison avec l'ambition de renforcer encore un peu plus la proximité avec ses publics, fidèles et futurs. Plusieurs opérations concrètes soutiennent cette démarche.

LES PLACES SUSPENDUES

Le T4S instaure le principe des « *places suspendues* », tiré d'une tradition napolitaine de l'après-guerre. Chaque spectateur dispose ainsi de la possibilité d'acheter une place non nominative laissée à la disposition d'un autre spectateur souhaitant en disposer. Le but ? Rendre le spectacle vivant toujours plus accessible, notamment pour les jeunes. Le tarif étudiant reste par ailleurs très accessible (5 euros), tout comme le prix spectacle par abonnement (10 euros en tarif plein). Le programme Pass-Eur, en vigueur depuis déjà deux ans, permet de parrainer un jeune de moins de 26 ans.

UN FANZINE ET UNE WEB RADIO

Pour chacun des quatre temps forts qui ponctueront la saison (À l'autre bout du fil, Musica(e), DanSONs, et enfin Tempo), une publication donnant la parole aux artistes y sera associée. Une web-radio va également être lancée pour construire une nouvelle passerelle, sonore cette fois, vers le public. Des entretiens avec les artistes et des captations de la vie du théâtre sous la forme de « *capsules* » immersives, y compris autour de projets en résidence, seront mis en ligne avant chaque temps fort.

RENFORCER LE LIEN

Conforté par son public depuis le début de la crise sanitaire, durant laquelle l'équipe a reçu de nombreux soutiens, le T4S souhaite faire mieux connaître la vie du théâtre. Une visite théâtralisée est ainsi programmée durant le temps fort TEM-PO, au mois de mai. Le site reste un lieu de vie 12 mois sur 12 puisqu'il accueille tout au long de l'année des artistes en résidence, ainsi que des projets de création portés par des académies de musique profitant de son acoustique remarquable. Une richesse que le T4S veut faire partager encore davantage durant cette si particulière nouvelle saison.



La programmation de la rentrée est à retrouver en page 13.



TIMELESSNESS
Thierry de Mey | Les Percussions de Strasbourg

UNE SAISON pour se retrouver

Au sein d'une programmation une nouvelle fois riche et variée, plusieurs moments forts sont à noter.

- « *Hamlet* », la célèbre pièce de William Shakespeare est revisitée le 6 novembre par LA référence de la marionnette en France, Émilie Valentin. Scénographie inventive garantie.
- « *Chouffe le ciel* », cette création issue de la scène du cirque marocain propose acrobatie, danse et chutes libres, entre rires et frissons, les 12 (19 h) et 13 décembre (17 h).
- « *La Périchole* », le dimanche 28 février (17 heures) : une version haute en couleur, virtuose et un peu folle de l'opéra-bouffe d'Offenbach.
- En mai, durant le temps fort TEM-PO, la compagnie Marius proposera « *Les Enfants du paradis* » de Jacques Prévert. Huit acteurs endosseront ici la soixantaine de personnages du récit autrefois portés par Jean-Louis Barrault et Arletty.

→ L'intégralité de la programmation est à retrouver sur : www.t4saisons.com



GEORGES DE SONNEVILLE
Le Cinq-mâts France
Huile sur bois, 49 x 64.3 cm, 1925

SONNEVILLE / PRÉVERAUD, une exposition-événement

Du 11 septembre au 11 octobre, des œuvres majeures du peintre Georges de Sonnevillle (1889-1978) et de son épouse Yvonne Préveraud (1888-1982) vont être présentées pour la première fois ensemble sur les cimaises de Cayac. Un événement dans l'histoire du lieu que cette exposition issue des riches collections du musée, joliment baptisée « Côte à côte » !

Public curieux et amateurs du peintre Georges de Sonnevillle vont pouvoir profiter d'un rendez-vous rare et précieux. Durant un mois, le Musée propose une exposition inédite « Côte à côte », consacrée aux réalisations de l'artiste, mais aussi à celles de son épouse, Yvonne Préveraud. Un cheminement chronologique entre huiles sur toile, aquarelles, caricatures et projets publicitaires. Entre les quais bordelais fourmillants du début du siècle, les jardins colorés de Martillac et les jazz band des Années Folles, Georges de Sonnevillle fut un chroniqueur précis de son temps, mais aussi d'une vie familiale et affective riche. Un parcours dont les témoignages les plus marquants figureront en bonne place au sein de « Côte à côte ».

DEUX VIES EN COULEURS

Illustratrice et aquarelliste reconnue, Yvonne Préveraud a vécu 64 ans de vie maritale auprès

de Georges, jusqu'à la mort du peintre en 1978 à Talence. Si elle réalise un décor pour la « *Traviata* », donnée à l'Opéra de Paris en 1927, son activité de prédilection reste l'illustration de livres, parallèlement à des projets publicitaires et de restauration. La série des « *Papillons de France* » donne notamment à apprécier ses qualités de miniaturiste. Aquarelles, dessins et lithographies mettent en lumière ses talents pour les mises en scène subtiles et émouvantes.

Ces parcours qui ont marqué la vie bordelaise artistique de leur époque sont à (re)découvrir jusqu'au 11 octobre.

→ L'accès au musée de Sonnevillle est libre et gratuit.

Du mercredi au dimanche, de 14 à 18 heures.
05 56 75 34 28.

DÉBIT D'ART, 15^e édition

La Ville organise la 15^e édition de Débit d'art, une exposition qui se déroulera du 27 novembre au 13 décembre prochains au musée Georges de Sonnevillle. Un événement très particulier puisque chacun peut y proposer ses propres œuvres récentes. Les inscriptions restent possibles jusqu'au 31 octobre. Le thème de cette année : « *Traquez l'insolite* ». Du cabinet de curiosité au baroque jusqu'à l'insensé, toutes les portes sont ouvertes !

→ Modalités : gradignan.fr/agenda
Inscriptions : museedesonneville@ville-gradignan.fr

EXPO SIGNORI, UN CIRQUE SUR TÔLE

Du 16 octobre au 22 novembre, le musée de Sonnevillle proposera une exposition consacrée à Alain Signori. Cet artiste ardéchois utilise notamment des matériaux de récupération pour composer ses tableaux. Centrée sur le thème du cirque, l'installation mêlera à la fois ses fresques de tôles peintes et des sculptures composées de bois et de fer.



Une restauration essentielle

Trois tableaux du maître ont été restaurés suite à l'inventaire minutieux effectué par la directrice du Musée, Martine Lamy, en 2019. Un travail de passeur de mémoire essentiel.

Des œuvres de Georges de Sonnevillle ont été confiées à la restauratrice girondine Agnès Barroso. Son travail, redonner vie à trois tableaux majeurs du peintre, altérés par le temps : « *La papillonne blanche assise sur un banc* » (1929), « *Les Demoiselles de la Marne* » (1931) et « *Le chargement des bottes de foin* » (1955).

« On peut assister à des décolllements de la couche picturale. Ces tableaux avaient été nettoyés, mais jamais restaurés », explique la spécialiste. « On recourt alors à la couleur pour recréer une continuité picturale et combler les manques. On n'est pas là pour recréer le tableau mais pour le faire revivre. Et si tout va bien, il est reparti pour 50 ans ! »

Au total, une quinzaine d'heures de travail sont nécessaires sur chaque œuvre. Sans compter un temps de séchage conséquent qui prolonge la « garde » en atelier de plus d'un mois. Au point de créer un attachement entre restauratrice et tableau. « Personnellement, j'ai eu un coup de foudre pour "les Demoiselles de la Marne !" », conclut Agnès Barroso.

ÉLUS DE LA MAJORITÉ

L'humanité ... avant la politique !

Depuis le mois de juin dernier, la Ville de Gradignan connaît une situation totalement inédite : elle est le théâtre d'une occupation sauvage de grande ampleur de locaux publics. En effet, l'ancienne maison de retraite « *La Clairière* » a vu ses bâtiments - pourtant condamnés - investis par des squatters venus en nombre, principalement en provenance d'autres squats métropolitains.

Cette occupation s'accompagne en outre d'une particularité juridique peu courante : bien qu'en plein centre de Gradignan, les bâtiments occupés sont propriété de la Ville de Bordeaux, au même titre que l'ensemble de la Cité Jardin.

Les conditions de vie et de sécurité au quotidien, dans des locaux pour l'essentiel insalubres et désaffectés depuis plusieurs années, sont tout simplement indignes. Si bien qu'une demande d'évacuation avait immédiatement été formulée par le Maire de Bordeaux. Malheureusement, pour des raisons qui lui sont propres, le nouveau Maire de Bordeaux, fraîchement élu, a choisi de se désister de cette demande, entérinant de fait l'occupation des locaux.

Cette situation pour le moins inhabituelle, dans laquelle un squat est installé avec l'accord implicite de la puissance publique dans des conditions d'hygiène et de sécurité déplorables, a conduit la Ville de Gradignan à provoquer la tenue d'une commission de sécurité, procédure classique pour tout établissement recevant du public. Très vite, les conclusions sur les risques encourus par les occupants sont tombées sans surprise, demandant la fermeture immédiate et inconditionnelle du site.

Les autorités publiques sont désormais face à leurs responsabilités. Branchements électriques sauvages et anarchiques, plomb, amiante, réchauds à gaz, conditions sanitaires aggravées par la pandémie de la Covid, nul ne peut désormais ignorer les risques.

Mais au-delà des questions administratives, juridiques, des questions d'hygiène et de sécurité très aiguës, il reste l'Humain : des hommes, des femmes, aussi et surtout des enfants, issus de tous horizons, dans des situations diverses mais réunis par le dénominateur commun d'une précarité absolue.

L'instrumentalisation de ces difficultés sociales est tout simplement inacceptable. Alors que des dispositifs de prise en charge des familles sont prévus et facilement activables selon les besoins et les positions individuelles, justifier cette occupation à grand renfort de bons sentiments de façade est un parti pris idéologique intenable. Localement, certains imaginent utiliser ces circonstances comme une opportunité pour retarder l'édification du futur groupe scolaire du Centre, ce qui est un calcul moralement et humainement indigne.

Si demain, malheureusement rendu hautement probable par les conditions d'hébergement, un incident grave devait se produire, ces petits calculs idéologiques et politiques seraient lourds de conséquences sur les responsabilités morales de chacun.

Le Maire et les élus de la Majorité

" LE TOURNANT ÉCOLOGIQUE ET SOCIAL "

Transport collectif ?

A Gradignan, le problème du transport est important car nous avons des bus peu performants et nos difficultés pour rejoindre les communes voisines sont énormes. Si nous voulons véritablement changer nos modes de déplacement pour adopter des transports moins polluants et plus rapides, il est évident qu'il va falloir développer les transports collectifs et les mobilités actives. Malheureusement, Le projet du tram à Gradignan a été de toute évidence mal réfléchi par la municipalité ce qui entraîne sa remise en question.

De nombreux spécialistes doutent de l'efficacité d'une extension du tram B raccordée vers Doyen Brus sur une ligne déjà saturée par les étudiants entre les stations Hôtel de Ville et Montaigne Montesquieu. Il n'est pas pensable, vu l'affluence, de rajouter des trams supplémentaires pour Gradignan. Le tram B ne soutiendra pas la charge ! De plus, le tracé de la ligne est mal conçu (beaucoup de temps perdu avec les voies uniques, des attentes lorsque deux trams se croisent, des vitesses limitées sur les aiguillages et les

virages). Pour ces raisons, plusieurs experts préfèrent un BHNS (Bus Haut Niveau de Service circulant sur une voie dédiée comme un tram), plus fréquent, en adéquation avec le nombre de voyageurs. Cela coûterait moins cher. On pourrait même envisager un trajet plus direct.

Il faut souligner aussi des manques dans les projets de la municipalité. Aujourd'hui, il n'existe aucune jonction vers le bassin d'emploi de la zone aéroportuaire. La ligne 39 qui dessert ce secteur devrait être prolongée jusqu'à Gradignan. Il n'y a pas d'accès direct pour rejoindre le tram C à Pyrénées, ce qui pénalise principalement les habitants de Malartic.

L'utilisation de la ceinture ferroviaire pourrait être un moyen rapide de circulation périphérique. Les élus métropolitains désirent la remettre en service. C'est une très bonne idée !

Pascal Ressayot
pour le Tournant écologique et social : Etienne Berges,
Judith Curado, Agnès Destriau

Parution publicitaire

Si vous souhaitez faire paraître une annonce commerciale dans le journal Ensemble, merci de contacter le service communication de la Ville de Gradignan :

05 56 75 75 11
communication@ville-gradignan.fr

Concrétisons ensemble **iad** votre projet immobilier

AVIS DE VALEUR DE VOTRE BIEN OFFERT

CA FAIT DU BIEN À L'IMMOBILIER

1er réseau français

ACHAT - VENTE

- Réseau de proximité
- Honoraires adaptés
- Large diffusion des annonces
- Recherches personnalisées

Thierry STEPHAN
06 35 71 84 06
 thierry.stephan@iadfrance.fr

Votre **Conseiller en immobilier** sur GRADIGNAN et ses alentours

iadfrance.fr

Agent commercial indépendant de la SAS I@D France, immatriculé au RSAC de Bordeaux sous le Numéro : 849 229 786



L'Ilôt

Espace de Créativité, d'Expression et de Partage

Vous propose divers ateliers pour exprimer votre créativité :

- Atelier du jeu de peindre suivant la méthode d'Arno Stern
- Atelier de réveil de sa force créatrice
- Atelier de méditation pour enfants...

Retrouvez les informations sur le site atelier-o-en-couleurs.com

Catherine Melul
 23 rue Saint-François-Xavier / **06 95 06 82 65** / oencouleur33@gmail.com

VOTRE SPÉCIALISTE DE L'AUDITION

À Gradignan depuis 20 ans !

Problèmes d'acouphènes ?
 Nous sommes **spécialistes** !

BILAN AUDITIF OFFERT (1)

ESSAIS (2) **GRATUITS**
 CHEZ VOUS ET SANS ENGAGEMENT !

SoluSons
 Bien Entendre, Mieux Vivre.

Centre de Rééducation de l'Écoute et de l'Audition

nouveau parking GRATUIT

OUVERT DU LUNDI AU SAMEDI MATIN
05 56 75 04 04
 4 Place Bernard Roumégoux
 33170 Gradignan

(1) Audit non médical (2) Sur prescription médicale

TECHNIBAT

Fenêtres - Portes - Volets - Vérandas

-15 % sur portails & stores extérieurs

168 rue Saint François Xavier
 33 170 GRADIGNAN
 Tel : 05.56.89.08.09
technibat.pb@gmail.com
<http://www.technibat-pb.com>

RGE
 QUALIBAT

Envie d'une nouvelle déco ?

▶ Meubles
 ▶ Fauteuils & Canapés
 ▶ Luminaires
 ▶ Papier peint
 ▶ Tissus
 ▶ Rideaux...
 ▶ Un showroom de 180 m²
 ▶ Conception d'espaces
 ▶ Facilité de paiement

DÉCORATION CONSEIL
 283 cours du Général de Gaulle - 33170 Gradignan
 Tél : 05 57 96 63 28 - www.fredericmeilleurat.com

Ouvert du mardi au samedi :
 10h-12h / 14h-19h

SCÈNE CONVENTIONNÉE D'INTÉRÊT NATIONAL // ART & CRÉATION



2020-2021

On se retrouve...enfin !

THÉÂTRE
DES
QUATRE SAISON S
GRADIGNAN

WWW.T4SAISONS.COM

05 56 89 98 23

ville de gradignan 